

Prefeitura Municipal de Sapopema

PIONEIRO DO URÂNIO NO BRASIL SUL

CNPJ – 76.167.733/0001-87



Av. Manoel Ribas, 818 – CEP: 84.290-000
Fone/Fax: (43) 3548-1383 - Sapopema - PR

www.sapopema.pr.gov.br

PLANO DECENAL DE CULTURA

MUNICÍPIO DE SAPOPEMA

2017-2027

Sapopema - 2017

Prefeitura Municipal de Sapopema

PIONEIRO DO URÂNIO NO BRASIL SUL
CNPJ – 76.167.733/0001-87



Av. Manoel Ribas, 818 – CEP: 84.290-000
Fone/Fax: (43) 3548-1383 - Sapopema - PR
www.sapopema.pr.gov.br

O Plano Municipal de Cultura é alinhado aos parâmetros das seguintes Leis e Legislações:

- **LEI FEDERAL nº. 12.343 de 02 de dezembro 2010** - *Institui o Plano Nacional de Cultura - PNC, cria o Sistema Nacional de Informações e Indicadores Culturais - SNIIC e dá outras providências.*
- **LEI ESTADUAL nº.19.135 de 27 de setembro de 2017** – *Institui o Plano Estadual de Cultura do Paraná.*
- **LEI MUNICIPAL Nº 1031 de 18 de agosto de 2016** – *Cria o Sistema Municipal de Cultura, do Conselho de Política Cultural, do Fundo Mun. de Incentivo a Cultura, Plano Municipal de Cultura e dá outras providências.*
- **LEI ORGANICA MUNICIPAL Nº 458, de 27 agosto 2001** – trecho da Lei “*Proteger os documentos, as obras e outros bens de valor histórico, artístico e cultural, os monumentos às paisagens naturais notáveis e os sítios arqueológicos*”.

Prefeitura Municipal de Sapopema

PIONEIRO DO URÂNIO NO BRASIL SUL

CNPJ – 76.167.733/0001-87



Av. Manoel Ribas, 818 – CEP: 84.290-000

Fone/Fax: (43) 3548-1383 - Sapopema - PR

www.sapopema.pr.gov.br

Prefeito Municipal

Gimerson de Jesus Subtil

Vice Prefeito

Paulo Maximiano de Souza Junior

Presidente da Câmara Municipal

Renato Freitas da Silva

Coordenador do PLANO DECENAL 2017-2027

Roberto Brito Abrão – Diretor de Cultura

Josiane Luque de Oliveira – Secretária Educação e Cultura

EQUIPE TÉCNICA

Nomeada pelo DECRETO 92/2017

GOVERNAMENTAIS

Roberto Brito Abrão.....Sec. M. de Educação e Cultura

Edimara Aparecida da S. Cruz..... Poder Executivo

Eraldo José Brizola Roque..... Poder Legislativo

Flávia Fonseca MagalhãesSec. M. de Saúde

Miguel Augusto Golono..... Sec. M. de Turismo e Meio Ambiente

Hélida Fátima Santin..... Sec. M. de Assistência Social

Gleicon Garcia Oliveira Rep. Professores Municipais

NÃO GOVERNAMENTAIS

Michele Guerreiro Ramos..... Rep. de Artes Cênicas

Dionel José Costa Mello..... Rep. de Música

Sarita Aparecida Lopes.....Rep. Cultura Popular e Tradicional

Jacqueline Cristine Belizário.....Rep. Entidades Religiosas

Valéria Maciel Oliveira de Deus.....Rep. Artesanato

Marcos Antônio de O. Mainardes Rep. Artes Visuais e Gráfica

Viviane Aparecida Brizola da Silva.....Rep. Instituição Superior

Colaboradores

Secretaria Municipal de Educação e Cultura

Secretaria Municipal de Administração

Secretaria Municipal de Assistência Social

Secretaria Municipal de Turismo e Meio Ambiente

Secretaria Municipal de Esportes

Secretaria Municipal de Saúde

Departamento Municipal de Engenharia Civil

Coordenadoria Municipal de Defesa Civil (COMDEC)

Participação colaborativa da Sociedade Civil

Participação especial da Senhora Cida Maria

Prefeitura Municipal de Sapopema

PIONEIRO DO URÂNIO NO BRASIL SUL

CNPJ – 76.167.733/0001-87



Av. Manoel Ribas, 818 – CEP: 84.290-000
Fone/Fax: (43) 3548-1383 - Sapopema - PR

www.sapopema.pr.gov.br

Sumario

1 - Resumo	5
2 - Apresentação.....	6
3 - Introdução.....	7
4 - Características Gerais do Município.....	10
4.1 – Autoridades do Município	15
4.2 – Histórico do Município	16
4.3 – Aspectos geográficos.....	19
4.4 – Aspectos demográficos	24
5 – Aspectos sócio econômicos	25
5.1 – Economia	25
6 – Equipamentos, Instalações e Serviços.....	28
6.1 – Serviços de energia elétrica	28
6.2 – Usina Termoelétrica	29
6.3 – Serviço de Saneamento de água	30
6.4– Serviço de tratamento de esgoto.....	30
6.5 – Serviço de coleta de lixo	31
6.6 – Malha viária	34
7 – Turismo	35
7.1 – Característica do fluxo de visitantes.....	37
7.2 – Atrativos visitados	37
8 – Serviços de comunicação	38
8.1 – Correios.....	39
9 – Sistema de segurança.....	40
9.1 – Policia Civil.....	40
9.2 – Policia Militar	40
9.3 – Corpo de bombeiros.....	41
9.4 – Defesa Civil.....	42
10 – Redes Físicas atendimento a saúde.....	43
11 – Secretaria Mun. de Assistência Social	46
12 – Secretaria Municipal de Esportes	48
13 – Secretaria Mun. de Educação e Cultura.....	50
13.1 – Departamento de Cultura	51
14 – Princípios norteadores.....	52
15 – Diretrizes	53
16 – Metas.....	54
17 – Ações.....	55
18 – Metas e Ações (resumo).....	57
19 - Prioridades, segundo sugestão da população	59
20 – Calendário cultural	61
21 – Considerações finais	62
22 – Referências bibliográficas	63



1.RESUMO:

Plano Decenal de Cultura é um instrumento de gestão de médio e longo prazo, no qual o Poder Público assume a responsabilidade de implantar políticas culturais que ultrapassem os limites de uma única gestão de governo, devendo ter conteúdo alinhado com os Planos Estadual e Federal, a fim de que, transformado em lei, adquira a estabilidade de políticas de Estado.

O Plano estabelece diretrizes, metas e ações e mecanismos necessários à sua implementação, a partir das diretrizes definidas pela Conferência de Cultura, que deve contar com ampla participação da sociedade, o Plano é elaborado pelo órgão gestor da Cultura, com a colaboração do Conselho de Política Cultural, a quem cabe aprová-lo, em seguida, será encaminhado ao Poder Legislativo, para sua aprovação.

Este Plano, traz em seu bojo planejamento estratégico, com diretrizes e metas norteadoras e organizacionais, que regulará de forma pontual a execução da Política Municipal de Cultura, na perspectiva do Sistema Municipal de Cultura.

Palavras chave: Diretrizes, Metas, Ações, Planejamento estratégico, Desenvolvimento e execução.



2. APRESENTAÇÃO:

A cultura envolve um conjunto multidimensional e diversificado de fatores que nos permitem compreender as sociedades humanas no seu específico contexto espacial e temporal. As crenças, os valores, as tradições, os costumes, a linguagem, a comunicação, a organização social, a ciência e a tecnologia e a arte nas suas mais variadas formas de expressão, constituem um amplo acervo de manifestações culturais. Onde através da educação, da aprendizagem e de outros mecanismos de adaptação e conformação sociais, os elementos culturais vão sendo transmitidos de geração em geração formando um conjunto estruturado e coerente em que cada pessoa é simultaneamente receptora e produtora de cultura. A valorização da cultura e a promoção do acesso aos bens culturais são um importante objetivo, procurando apoiar instituições e iniciativas que promovam uma maior aproximação entre os cidadãos e a cultura, divulgando e apoiando o trabalho de jovens artistas e protagonizando projetos próprios que enriqueçam o panorama cultural, num quadro de transversalidade com os demais objetivos estratégicos, em que o desenvolvimento social, a educação, a formação e a cultura se mostram interligados e interdependentes.



3. INTRODUÇÃO:

Definir o que é cultura não é uma tarefa simples. A cultura evoca interesses multidisciplinares, sendo estudada em áreas como sociologia, antropologia, história, comunicação, administração, economia, entre outras. Em cada uma dessas áreas, é trabalhada a partir de distintos enfoques e usos. Tal realidade concerne ao próprio caráter transversal da cultura, que perpassa diferentes campos da vida cotidiana. Além disso, a palavra “cultura” também tem sido utilizada em diferentes campos semânticos em substituição a outros termos como “mentalidade”, “espírito”, “tradição” e “ideologia” (Cucho, 2002, p.203). Comumente, ouvimos falar em “cultura política”, “cultura empresarial”, “cultura agrícola”, “cultura de células”. Ao que se conclui que, ao nos referirmos ao termo, cabe ponderar que existem distintos conceitos de cultura, no plural, em voga na contemporaneidade. Parte desta complexa distinção semântica se deve ao próprio desenvolvimento histórico do termo. A palavra cultura vem da raiz semântica *colere*, que originou o termo em latim *cultura*, de significados diversos como habitar, cultivar, proteger, honrar (Williams, 2007, p.117). Até o século XVI, o termo era geralmente utilizado para se referir a uma ação e a processos, no sentido de ter “cuidado com algo”, seja com os animais ou com o crescimento da colheita, e também para designar o estado de algo que fora cultivado, como uma parcela de terra cultivada. A partir do final do século passado ganha destaque um sentido mais figurado de cultura e, numa metáfora ao cuidado para o desenvolvimento agrícola, a palavra passa a designar também o esforço despendido para o desenvolvimento das faculdades humanas. Em consequência, as obras artísticas e as práticas que sustentam este desenvolvimento passam a representar a própria cultura. Diante da multiplicidade de interpretações e usos do termo cultura, adotamos como referência três concepções fundamentais de entendimento da cultura, como: 1) modos de vida que caracterizam uma coletividade; 2) obras e práticas da arte, da atividade intelectual e do entretenimento; e 3) fator de desenvolvimento humano. Na primeira concepção, a cultura é definida como um sistema de signos e significados criados pelos grupos sociais. Ela se produz “através da interação social dos indivíduos, que elaboram seus modos de pensar e sentir, constroem seus valores, manejam suas identidades e diferenças e estabelecem suas rotinas”, como ressalta Isaura Botelho (2001, p.2). Marilena Chauí também chama a atenção para a necessidade de alargar o conceito de cultura, tomando-o no sentido de invenção

Prefeitura Municipal de Sapopema

PIONEIRO DO URÂNIO NO BRASIL SUL

CNPJ – 76.167.733/0001-87



Av. Manoel Ribas, 818 – CEP: 84.290-000

Fone/Fax: (43) 3548-1383 - Sapopema - PR

www.sapopema.pr.gov.br

coletiva de símbolos, valores, ideias e comportamentos, “de modo a afirmar que todos os indivíduos e grupos são seres e sujeitos culturais” (1995, p.81). Valoriza-se o patrimônio cultural imaterial - os modos de fazer, a tradição oral, a organização social de cada comunidade, os costumes, as crenças e as manifestações da cultura popular que remontam ao mito formador de cada grupo. Como salienta Botelho: Vale nesta linha de continuidade a incorporação da dimensão antropológica da cultura, aquela que, levada às últimas consequências, tem em vista a formação global do indivíduo, a valorização dos seus modos de viver, pensar e fruir, de suas manifestações simbólicas e materiais, e que busca, ao mesmo tempo, ampliar seu repertório de informação cultural, enriquecendo e alargando sua capacidade de agir sobre o mundo. O essencial é a qualidade de vida e a cidadania, tendo a população como foco (2007, p.110). A segunda concepção é dotada de uma visão mais restrita da cultura, referindo-se às obras e práticas da arte, da atividade intelectual e do entretenimento, vistas sobretudo como atividade econômica. Esta dimensão não se dá no plano da vida cotidiana do indivíduo, mas sim em âmbito especializado, no circuito organizado. “É uma produção elaborada com a intenção explícita de construir determinados sentidos e de alcançar algum tipo de público, através de meios específicos de expressão” (Botelho, 2001, p.2). A produção, distribuição e consumo de bens e serviços que conformam o sistema de produção cultural se tornou estratégica para o desenvolvimento das nações, na medida em que estas atividades movimentam uma cadeia produtiva em expansão, contribuindo para a geração de emprego e renda. Conforme salientado por Rubim, A profusão das ‘indústrias’, dos mercados e dos produtos culturais na atualidade; o acelerado desenvolvimento das sócio tecnologias de criação e produção simbólicas; o aumento inusitado dos criadores; o surgimento de novas modalidades e habilidades culturais; a concentração de recursos nunca vista neste campo sugerem não só a importância do campo cultural na contemporaneidade, mas abrem, sem garantir, perspectivas de uma rica diversidade multicultural e possibilidades de reorganizações da cultura (1997, p.114). A Economia da Cultura estuda a influência dos valores, das crenças e dos hábitos culturais de uma sociedade em suas relações econômicas. “Vista sob esse ângulo, a cultura é tida como fator de propulsão ou de resistência ao desenvolvimento econômico” (Reis, 2007, p.1). Além das tradicionais atividades culturais, como literatura, artes visuais, teatro, música, dança, audiovisual, arquitetura e artesanato, as indústrias criativas também abarcam outros setores como moda, designer, marketing e propaganda, decoração, esportes, turismo, aparelhos eletrônicos, tecnologia, telefonia, internet, brinquedos e jogos eletrônicos. Na relação entre

Prefeitura Municipal de Sapopema

PIONEIRO DO URÂNIO NO BRASIL SUL
CNPJ – 76.167.733/0001-87



Av. Manoel Ribas, 818 – CEP: 84.290-000
Fone/Fax: (43) 3548-1383 - Sapopema - PR
www.sapopema.pr.gov.br

cultura e mercado, acontecem dois processos distintos: a mercantilização da cultura, quando as atividades culturais passam a ser concebidas visando à distribuição em massa e, conseqüentemente, a geração de lucro comercial; e a culturalização da mercadoria, que ocorre através da atribuição de valor simbólico a objetos do uso cotidiano. Até mesmo as características culturais de um determinado local ou povo podem ser transformadas em bens vendáveis para o turismo ou como lócus para a produção audiovisual. A terceira concepção da cultura ressalta o papel que ela pode assumir como um fator de desenvolvimento social. Sob esta ótica, as atividades culturais são realizadas com intuitos sócio educativos diversos: para estimular atitudes críticas e o desejo de atuar politicamente; no apoio ao desenvolvimento cognitivo de portadores de necessidades especiais ou em atividades terapêuticas para pessoas com problemas de saúde; como ferramenta do sistema educacional a fim de incitar o interesse dos alunos; no auxílio ao enfrentamento de problemas sociais, como os altos índices de violência, a depredação urbana, a ressocialização de presos ou de jovens infratores. Embora muitos pesquisadores e artistas critiquem esta visão como sendo utilitária, pois acreditam no valor da arte em si mesma, é fato que a cultura pode e deve exercer um papel na formação política e social dos indivíduos. Portanto, afirmamos que na atualidade é possível compreender a cultura através de três concepções fundamentais. Primeiro, em um conceito mais alargado onde todos os indivíduos são produtores de cultura, que nada mais é do que o conjunto de significados e valores dos grupos humanos. Segundo, como as atividades artísticas e intelectuais com foco na produção, distribuição e consumo de bens e serviços que conformam o sistema da indústria cultural. Terceiro, como instrumento para o desenvolvimento político e social, onde o campo da cultura se confunde com o campo social.



4. CARACTERÍSTICAS GERAIS DO MUNICÍPIO

* Município: **Sapopema**

* Estado: **Paraná**

* Mesorregião: **Norte Pioneiro Paranaense**

* Microrregião: **Ibaiti**

* Código IBGE: **4126207**

* CNPJ: **76.167.733/0001-87**

* Data da criação: **22/09/1960**

* População: **6.906 – IBGE/2016**

* CEP: **84290-000.**

* Coordenadas Geográficas: **Latitude 23° 54' 39" ao sul e Longitude 50° 34' 48" ao oeste**

* Altitude: **759 metros acima do nível do mar**

Símbolos do Município

Os símbolos do município são a: bandeira, o brasão e o hino, que foram instituídos na gestão do prefeito Jorge Ferreira de Melo conforme a Lei 133/80 de 27 de Junho de 1980, este também fez um depoimento, “No meu último mandato senti a necessidade de criar uma bandeira e um brasão para o município porque não tinha, foi difícil porque eu queria que no brasão fossem colocadas todas as riquezas do município, o urânio, o carvão, o milho, o arroz, a árvore Sapopema, e tantas outras coisas, mas eu acho que consegui.”.



Brasão de Sapopema PR

Prefeitura Municipal de Sapopema

PIONEIRO DO URÂNIO NO BRASIL SUL

CNPJ – 76.167.733/0001-87



Av. Manoel Ribas, 818 – CEP: 84.290-000

Fone/Fax: (43) 3548-1383 - Sapopema - PR

www.sapopema.pr.gov.br

O escudo ibérico era usado em Portugal na época do descobrimento do Brasil. A cor Gales (vermelho) representa luta, valentia, audácia, maneira como lutar pelo progresso do município. A árvore significa a fertilidade e fidelidade. O metal indica riqueza, nobreza, glória, constrói o progresso e gera prosperidade no município. Das oito torres, apenas cinco aparecem representadas no brasão, é o símbolo de emancipação política, as portas abertas em preto quer mostrar a hospitalidade do povo de Sapopema. O milho e o arroz quer mostrar a fertilidade do solo sapopemense e a importância desses produtos na cidade.



Bandeira de Sapopema PR

A cor preta da bandeira significa fortaleza, constância, prudência, simplicidade, sabedoria, ciência, moderação, honestidade e fartura. A cor Gales (vermelho) representa luta, valentia, audácia, maneira como lutar pelo progresso do município.

Prefeitura Municipal de Sapopema

PIONEIRO DO URÂNIO NO BRASIL SUL

CNPJ – 76.167.733/0001-87



Av. Manoel Ribas, 818 – CEP: 84.290-000

Fone/Fax: (43) 3548-1383 - Sapopema - PR

www.sapopema.pr.gov.br

Hino de Sapopema

Recanto amado de belezas naturais
Os teus rios caudalosos que beleza
Que se despencam em cachoeiras, brancos véus
Formando lagos cristalino que riqueza
Tua altitude que promove aos olhares
Os verdes tons do teu relevo ondulado
Que te conhece nunca mais te esquece
Sapopema és um sonho realizado.

Refrão:

Sapopema ei de sempre te amar

A natureza em ti é generosa

Lugar por deus abençoado

Sapopema maravilhosa.

O sol que brilha sobre ti é mais dourado
Pelos manhãs, ao pino-meio e ao se por
No teu céu as estrelas brilham mais
A tua lua ao despontar é um fulgor
Hegemônico em argila é teu solo
Que tudo dá a quem labora com paixão
Outros recantos quase que enciumados
Também querem pedacinhos do teu chão

Sapopema ei de sempre te amar...

Letra e Música Autor: Cândido Ferreira e Rossi



O mapa abaixo mostra o município, com seus limites e divisões territoriais com os municípios de São Jerônimo da Serra, Congonhinhas, Figueira, Curiúva e Ortigueira.

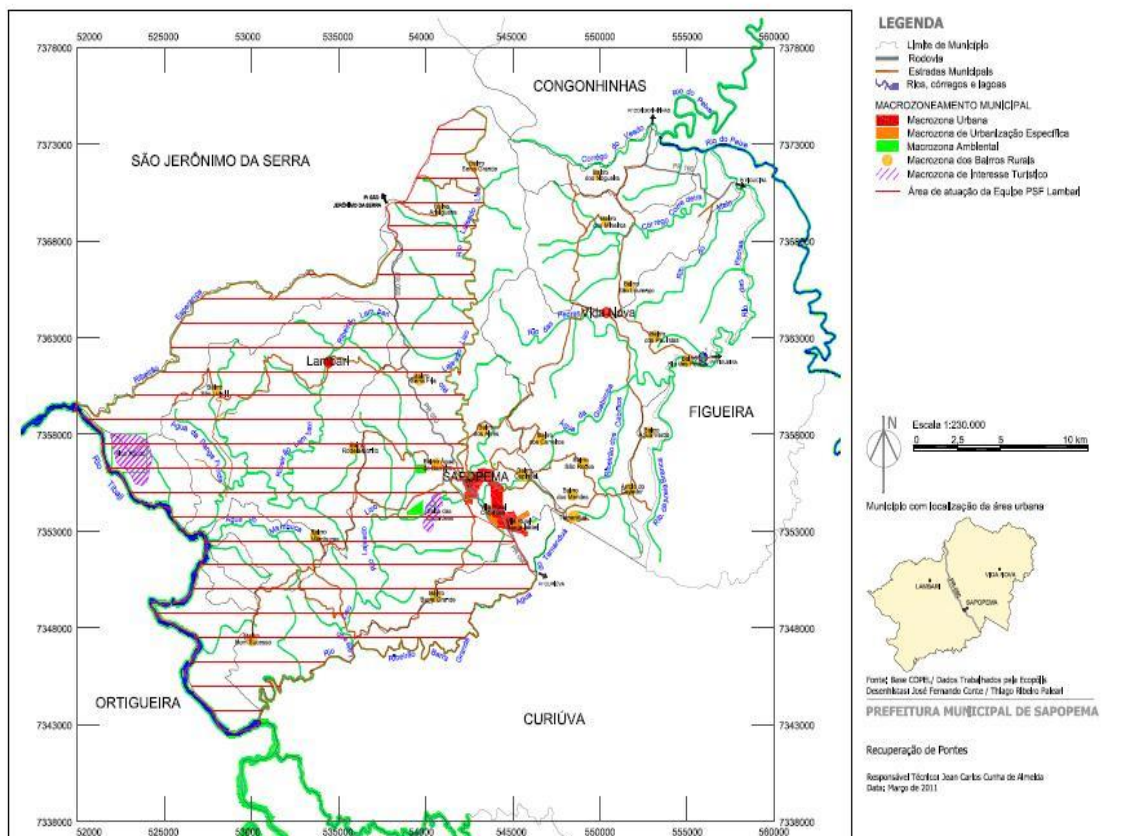


Figura 1: Município de Sapopema Fonte: Ipardes, 2016.

Estando a uma distância de 350 km da capital Curitiba, a metrópole mais próxima a Sapopema é Londrina que fica localizada a 125 km de distância.

O paço municipal localiza-se na Avenida Manoel Ribas - 818, e funciona das 08:00 às 17:30 horas. São disponibilizados para contato o telefone e o email: (43) 35481383 e prefeituradesapopema@yahoo.com.br. O site da prefeitura pode ser acessado pelo diretório: <http://www.sapopema.pr.gov.br> e dentre suas funcionalidades estão o Portal da Transparência, Holerite Online, licitações, e processos seletivos.

Com relação a recursos humanos são 248 funcionários divididos entre as Secretarias de Agricultura, Indústria e Comércio, Educação e cultura, Esportes,

Prefeitura Municipal de Sapopema

PIONEIRO DO URÂNIO NO BRASIL SUL

CNPJ – 76.167.733/0001-87



Av. Manoel Ribas, 818 – CEP: 84.290-000

Fone/Fax: (43) 3548-1383 - Sapopema - PR

www.sapopema.pr.gov.br

Obras, Saúde, Turismo e Meio Ambiente, Transportes e Serviços Rodoviários, Assistência Social, Planejamento e Convênios e Administração. Apenas 2,4% do quadro possui alguma deficiência.

Os departamentos administrados pela prefeitura são: Biblioteca Municipal Sofia Guerreiro Abrão, Clínica da Mulher Guilhermina Luz Ferreira, CMEI, Conselho Tutelar, Contabilidade, Controladoria Interna, CRAS, Cultura, Escola do Campo Elizabeth Guerreiro de Oliveira, Escola do Campo Nossa Senhora Aparecida, Escola do Campo Olavo Bilac, Escola do Campo Ovídio Nunes Moreira, Escola Municipal Professora Maria Elias Fadel, Financeiro, Hospital Municipal Santana, Informática, Engenharia, Licitações, Ouvidoria Pública, Planejamento e Convênios, Posto de Saúde Lambari, Posto de Saúde Matheus de Assis, Posto de Saúde Vida Nova, Recursos Humanos, Tributação e Convênios, Unidade Básica de Saúde Bento José da Costa e Vigilância Sanitária.

O órgão oficial de turismo no município é a Secretaria de Turismo e Meio Ambiente, localizada na Avenida Manoel Ribas, 520, Centro, CEP 84290000. A Secretaria tende pelo telefone: (43)35481018 e pelo endereço eletrônico meioambientesapopema@yahoo.com.br. Trabalham no setor: o Secretário do Turismo e Meio Ambiente, o Diretor de Turismo e Meio Ambiente e um consultor contratado temporariamente com formação em turismo e hotelaria.

Como instâncias de governança voltada ao turismo o município conta com a Associação de turismo de Sapopema (ATS) fundada em 30 de Janeiro de 2015 e atualmente com 15 associados. Em nível Estadual encontra-se a Paraná Turismo fundada em 01 de Fevereiro de 1995 pela lei 11.066 e que hoje possui 14 instâncias regionais associadas a ela. A Agência de Desenvolvimento Turístico do Norte do Paraná (Adetunorp) sendo regional e fundada em 30 de Maio de 2006, onde possui atualmente 92 associados e desenvolve seu trabalho em 91 municípios e Ministério do turismo sendo a Nacional.

Prefeitura Municipal de Sapopema

PIONEIRO DO URÂNIO NO BRASIL SUL

CNPJ – 76.167.733/0001-87



Av. Manoel Ribas, 818 – CEP: 84.290-000

Fone/Fax: (43) 3548-1383 - Sapopema - PR

www.sapopema.pr.gov.br

4.1 - Autoridades do Município

Gestão: 2017-2020

* Prefeito Municipal: **Gimerson de Jesus Subtil**

*Vice-prefeito: **Paulo Maximiano de Souza Junior**



Presidente da Câmara Municipal: **Renato Freitas da Silva**

Vereadores:

Arlindo Quintino Moro

Adriane Maria Gomes Guerreiro da Silva

Claudio Kava

Eraldo Jose Brizola Roque

Hamilton Pereira Zanella

João Miranda Konicki

Laercio Brizola

Magna de Oliveira

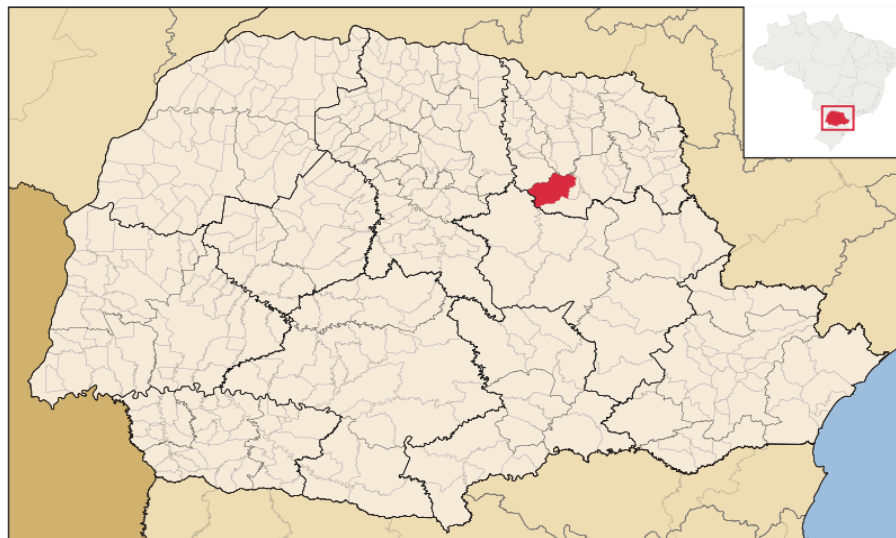


Figura 1: Estado do Paraná Fonte: Ipardes 2016

Localização do Município de Sapopema no mapa do Paraná.

A comemoração do aniversário do município é no dia 22 de Setembro, sendo sua padroeira Santa Ana comemorado no dia 26 de Julho. Os feriados municipais facultativos são: 20 de Janeiro e 16 de Agosto respectivamente dias de São Sebastião e São Roque.

4.2- Histórico

Sapopema é um nome de origem tupi-guarani, sendo "sapó" = raiz e "pema" = esquinada, significando que se projeta para fora da terra, grossas e chatas (PMS, 2013).

Muito antes dos desbravadores viveu em Sapopema um povo nômade de tradição Umbu, caçador e coletor que vivia em áreas abertas, construindo abrigos em topos de colinas, áreas ribeirinhas e grutas naturais como o constatado por achados arqueológicos no Distrito de Vida Nova.(SITE PREFEITURA, 2014). Posteriormente, indígenas de tradição Guarani que ocuparam a região que compreendia a mesopotâmia Tibagi / Laranjinha permeada pela Serra do Caeté.



Em meados de 1842 Joaquim Francisco Lopes foi encarregado por João da Silva Machado, popular Barão de Antonina, para abrir uma picada na região de Sapopema e levou consigo os missionários Frei Timóteo de Castelnuevo e Frei Luiz de Cemitille. O Barão era proprietário de vasta área nas bacias dos rios Tibagi e Paranapanema, por consequente da Revolta de Sorocaba. Mais tarde os sertanistas supracitados fundariam o aldeamento indígena de São Jerônimo, gerando dezenas de novos municípios na região. Iniciou-se então a colonização dos sertões do jataí.

Desse período de desbravamento os relatos sobre a história de Sapopema que se tem conhecimento são fragmentos de narrativas do livro “Novo Caminho no Brasil Meridional: a Província do Paraná. Três Anos em suas Florestas e Campos”, escrito em 1874 por Thomas P. Bigg-Wither, um engenheiro inglês que passou com sua equipe por Sapopema e região sob o propósito de mapear o território para a construção de uma estrada de ferro entre o estado do Paraná e Mato Grosso do Sul.

O início da década de trinta marca o surgimento do Patrimônio de Conserva em razão da construção da estrada, ligando Curitiba a Londrina, que despontava como a maior promessa de metrópole do norte paranaense. O traçado da antiga estrada encontrou em seu caminho árvore alta e rara na região, motivo pela qual foi preservada. Esta árvore foi identificada como sendo uma Sapopema (*Sloanea* sp).

Com o movimento dos operários e viajantes, Conserva ficou conhecida como Vila do Pito Aceso, fato relacionado aos comentários dos transeuntes sobre a movimentação do lugar em comparativo ao Lajeado Liso vilarejo próximo e bem mais antigo e que ficou à distância do tráfego (FOLHA DE LONDRINA, 1974) Nesse período, tanto Conserva quanto Lajeado Liso pertenciam ao território do município de São Jerônimo da Serra.

Antônio Martins Paraná, engenheiro, lançou os fundamentos da povoação em 1936 ao construir uma casa ao lado de árvore frondosa denominada Sapopema. Foi quando, de Pito Aceso, surgiu o nome Sapopema, pois então muitos diziam “eu vou parar lá na Sapopema”, árvore rara na região. O Engenheiro foi um dos homens

Prefeitura Municipal de Sapopema

PIONEIRO DO URÂNIO NO BRASIL SUL

CNPJ – 76.167.733/0001-87



Av. Manoel Ribas, 818 – CEP: 84.290-000

Fone/Fax: (43) 3548-1383 - Sapopema - PR

www.sapopema.pr.gov.br

mais importantes na história do município de Sapopema, registrando seu legado em documentos sobre o início da colonização.

Em 14 de novembro de 1951, a Lei Estadual n.º 790 eleva Sapopema à categoria de Distrito Administrativo, com território pertencente ao município de Curiúva. Quase dez anos depois, o lugar recebeu a sua emancipação política e o título de município. Em 22 de setembro de 1960, através da Lei n.º 4.245, desmembrando-se de Curiúva. O primeiro prefeito nomeado pelo Excelentíssimo Sr. Governador Moisés Lupion foi o Sr. João Subtil de Oliveira, no dia vinte e dois de setembro de mil novecentos e sessenta.

O Primeiro prefeito eleito através de eleições diretas foi o Engenheiro Antônio Martins Paraná, no dia oito de outubro de mil novecentos e sessenta e um (08/10/1961), sendo que foi empossado no dia vinte e oito de outubro de mil novecentos e sessenta e um (28/10/1961), para administrar o município no período de 1961 a 1965.

A invasão de forasteiros advindos dos estados de São Paulo e Minas Gerais, devido às notícias que se espalhavam que Sapopema de então, seria a terra da promessa, ocasionou um aumento sensível na população local, tendo os referidos forasteiros se dedicado ao plantio de arroz, feijão, milho, café, cana de açúcar, mandioca, trigo, hortaliças e pecuária, concorrendo assim para grande desenvolvimento do então distrito. Em decorrência dessa transformação houve substancial evolução dos grupos étnicos, que perdurou até a década de 1960.

A partir de então, começaram a surgir os latifundiários e as áreas passaram de lavouras a pastagens. Na mesma época com a falta de níveis mais altos para estudos da população escolar, começou o êxodo das famílias em busca de melhores locais de trabalho e de estudo, caindo à população, concorrendo para isso também a construção da nova estrada do café para rodovia do café, desviando do eixo Curitiba - Sapopema - Londrina, todo o movimento rodoviário da época.

A peculiaridade e características da população rural e urbana prendem-se, em particular, não só o êxodo de moradores das diversas áreas, pela falta de recursos de toda ordem, como pela diversificação das áreas de trabalho e moradia.



Registros apontam que a partir do ano de 1978 as administrações subsequentes, em parceria com a população, desenvolveram um extenso programa de desenvolvimento de infraestrutura. Foram construídas 10 escolas, jardim público, estádio municipal, ginásio de esportes, praça da matriz, terminal rodoviário, creche, parque infantil, posto de saúde, nos distritos de Lambari e Vida Nova, CTG Cavalo Bicho Bom, construção de salas de aula no Colégio Estadual, com ênfase às vias públicas que receberam calçamento, pavimentação, arborização e iluminação particular e pública local e rural e a criação de entidades, instalado água, telefones domiciliares e públicos na cidade e distritos, a cidade teve seu número de moradias triplicado, foi ampliado o hospital municipal, início do secador no bairro do Lajeado Liso entre muitas outras benfeitorias.

Em 1984 aos vinte e dois dias do mês de setembro como parte das comemorações do dia do município, procedeu-se em Sapopema, a instalação do Distrito Administrativo de Vida Nova, conforme a lei nº 7.523/84. Ainda em 1984, aos vinte e sete dias do mês de outubro promoveu-se a instalação oficial do Distrito Administrativo de Lambari deste município, em decorrência da Lei nº 5.642.

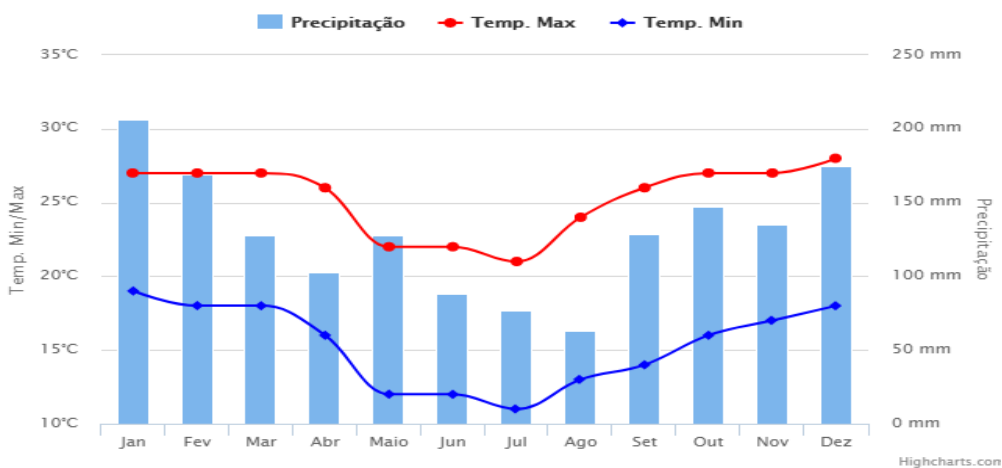
4.3 Aspectos Geográficos

Possui uma área de aproximadamente 678 km², sendo 672,51km² de área rural e 4,43 km² de área urbana. Os valores totais de área representam 0,34% do estado, 0,1202% da região e 0,008% de todo território brasileiro, A rodovia que dá acesso ao município é: PR-090, conhecida como Rodovia do Cerne.

O clima é subtropical e caracteriza-se por estiagens de inverno (junho a setembro) e chuvas de verão (dezembro a março), com temperatura média anual de 20°C e precipitação média anual de 129 mm de acordo com o site clima tempo.



Gráfico 1: Índice anual de precipitação e temperatura



Fonte: Climatempo, 2017

Mês	Minima (°C)	Máxima (°C)	Precipitação (mm)
Janeiro	19°	27°	206
Fevereiro	18°	27°	169
Março	18°	27°	128
Abril	16°	26°	103
Mai	12°	22°	128
Junho	12°	22°	88
Julho	11°	21°	77
Agosto	13°	24°	63
Setembro	14°	26°	129
Outubro	16°	27°	147
Novembro	17°	27°	135
Dezembro	18°	28°	175

Tabela XX: Temperatura média do município de Sapopema-PR Fonte: Clima tempo,2017

Prefeitura Municipal de Sapopema

PIONEIRO DO URÂNIO NO BRASIL SUL
CNPJ – 76.167.733/0001-87



Av. Manoel Ribas, 818 – CEP: 84.290-000
Fone/Fax: (43) 3548-1383 - Sapopema - PR
www.sapopema.pr.gov.br

O relevo é predominantemente montanhoso e a vegetação natural é composta por cerrado, porém restrita a algumas áreas de proteção ambiental (APA).

O município de Sapopema localiza-se na porção sudeste da Bacia Sedimentar do Estado do Paraná, na qual afloram regionalmente as rochas dos grupos São Bento, Caiuá e Bauru e sedimentos continentais cenozóicos. A região integra o bloco planáltico denominado de zonas de mesetas do mesozóico, do segundo planalto paranaense. Apresenta um relevo mais acidentado no trecho que compreende as escarpas da Serra da Boa Esperança, encontrando-se mesetas isoladas e em cadeias, com restos de sedimentos triásicos, sills, diques e capas de rochas eruptivas básicas do vulcanismo gondwânico. Como a geologia da região é complexa, os solos se desenvolveram a partir de vários materiais, sendo a litologia integrada por rochas sedimentares de natureza diversa, principalmente por arenitos, siltitos, argilitos, varvitos, tilitos e folhelhos (podzólicos, litólicos, etc). Na porção noroeste da região ocorrem os solos derivados das rochas eruptivas básicas (terra roxa estruturada, brunizem avermelhado, etc.).

Em Sapopema encontram-se reservas de Xisto e Urânio e um grande lençol carbonífero no subsolo. Atualmente, o setor industrial que mais se destaca no município são as cerâmicas. Outros minerais encontrados em Sapopema são o calcário dolomítico e uma gema com valor comercial denominada ônix-real.

O município de Sapopema possui uma rica e bem distribuída rede de drenagem. A maior parte dos cursos d'água do município são de caráter perene e escoam por sobre o relevo que possui orientação para a margem direita do rio Tibagi. O rio Tibagi é o principal curso hídrico do município e a geomorfologia possui características naturais únicas. Este relevo acidentado, caracterizado pela transição do segundo para o terceiro planalto, resulta em diversas cachoeiras e uma série de cursos d'água com corredeiras e pequenas quedas d'água, sendo os principais atrativos naturais do local. No entanto, a ausência de saneamento básico no local, visto que a cidade não é guarnecida com rede de esgoto, causa impactos significativos na qualidade das águas, principalmente dos cursos d'água localizados nas proximidades da área urbana e assentamentos rurais. Como exemplo cita-se a

Prefeitura Municipal de Sapopema

PIONEIRO DO URÂNIO NO BRASIL SUL
CNPJ – 76.167.733/0001-87



Av. Manoel Ribas, 818 – CEP: 84.290-000
Fone/Fax: (43) 3548-1383 - Sapopema - PR
www.sapopema.pr.gov.br

principal atração do município, o Salto das Orquídeas, localizado no rio Lajeado Liso, que encontra-se a poucos quilômetros da sede do município e recebe parte do esgotamento sanitário da cidade.

O problema será resolvido, pois já está em implantação a construção de saneamento básico em toda região urbana na cidade.

FLORA

Na região de Sapopema, a vegetação caracteriza-se como mata pluvial tropical, mata secundária da região de araucária, campos cerrados e floresta estacional semidecidual ciliar. A localização do município, “no limite entre o segundo e o terceiro planalto, ocorre uma vegetação de transição entre a floresta ombrófila mista e a floresta estacional semidecidual” (Torezan, 2002). As incursões permitiram constatar que a Araucária angustifolia (pinheiro) predomina na região, devido principalmente, à altitude.

Com a implantação de lavouras, principalmente café, soja, milho e trigo e a expansão agropecuária, houve uma drástica diminuição da cobertura florestal do Estado do Paraná e na região estudada. No entanto, o município abriga 06 RPPNs (Reserva Particular do Patrimônio Natural), todas criadas em 1999, conforme segue – tabela 01:



TABELA 01: Reservas Particulares do Patrimônio Natural em Sapopema

Nº	Ano de Criação	Portaria IAP/GP	Área (ha)	Denominação	Regional IAP	Município
128	1999	<u>115/00</u>	26,73	RPPN Fazenda Banhadinho	Cornélio Procópio	Sapopema
129	1999	<u>121/00</u>	5,87	RPPN Sítio São Sebastião	Cornélio Procópio	Sapopema
130	1999	<u>116/00</u>	441,05	RPPN Fazenda Inho - ó	Cornélio Procópio	Sapopema
131	1999	<u>120/00</u>	41,81	RPPN Salto das Orquídeas I	Cornélio Procópio	Sapopema
132	1999	<u>112/00</u>	3,81	RPPN Serrinha	Cornélio Procópio	Sapopema
133	1999	<u>111/00</u>	10,65	RPPN Sítio São Roque	Cornélio Procópio	Sapopema

FAUNA

A fauna da região foi bastante descaracterizada devido ao intenso desmatamento ocorrido, principalmente na década de 60. No entanto, as matas de galeria e, principalmente, as reservas existentes, como as RPPN's, ainda abrigam alguns tipos de animais nativos como gambá de orelha branca, tatu testa-de-ferro, macaco-prego, lobo-guará, anta, veado – boro e capivara.



4.4- ASPECTOS DEMOGRÁFICOS

População Total: Distribuição por sexo, faixa etária, rural e urbana

Tabela 1 – Dados Populacionais

INFORMAÇÃO	FONTE	DATA	ESTATISTICA	
População Censitária – Total	IPARDES	2016	6906	Habitantes
Número de domicílios – Total	ESUS	2017	2234	Domicílios

Fonte: ESUS acesso Gestor Municipal e IparDES 2016

De acordo com a tabela 1, observamos que há uma média de 3,09 habitantes por domicílio.

Tabela 2 – Distribuição da população estimada, por sexo e faixa etária, ano 2010. VER SE VAI SOMAR DO ESUS OU DO IPARDE

Faixa Etária	Masculino	Feminino	Total	% Total
Menor 1 ano	53	45	98	1,46%
1 a 4 anos	166	194	360	5,34%
5 a 9 anos	289	254	543	8,07%
10 a 14 anos	408	337	745	11,05%
15 a 19 anos	333	314	647	9,60%
20 a 29 anos	539	464	1003	14,90%
30 a 39 anos	522	511	1033	15,33%
40 a 49 anos	421	392	813	12,07%
50 a 59 anos	335	335	670	9,94%
60 a 69 anos	254	218	472	7,00%
70 a 79 anos	149	120	269	4,00%
80 anos e mais	38	45	83	1,24%
TOTAL	3507	3229	6736	100%

Fonte: IBGE, 2010



Pode-se observar na tabela 2 que o sexo masculino é predominante no município com 52,06% da população total. A faixa etária predominante de ambos os sexos é de 20 a 49 anos, correspondendo a 42,30%.

Tabela 3 –População estimada residente por ano

Ano	População	Método
2016	6907	Estimativa
2013	-	Estimativa
2012	6716	Estimativa
2011	-	Estimativa
2010	6736	Estimativa

Fonte: IBGE

Pelas estimativas expostas na tabela 3, percebe-se que há um aumento na população com o passar dos anos.

Tabela 4 –População residente na área rural e área urbana, 2016

Área	Rural	Urbana
População	3184	3553
Total	6907	

Fonte: Ipardes, 2016

De acordo com a tabela 4, constata-se que 52,73% da população residem na Zona Urbana. Não houve muita variação no número populacional, podendo observar que existe um pequeno declínio. Não existe população flutuante considerável, bem como população de rua, carcerária e indígena. Possui dois assentamentos em locais de difícil acesso, devido ao relevo montanhoso local.

Uma das características importantes sobre a variação de população que deve ser considerado é a que os jovens saem para estudar em grandes centros e cidades vizinhas que oferecem diversidade e outras opções de cursos.

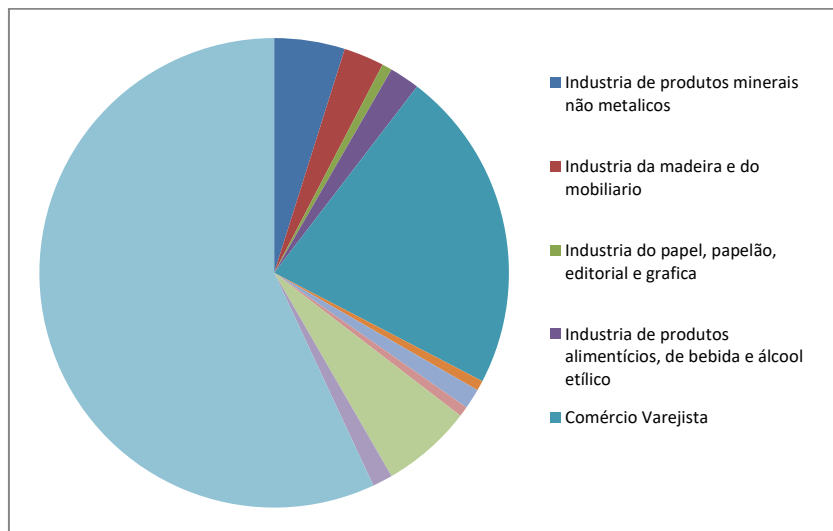
5 - ASPECTOS SOCIO-ECONOMICOS

5.1 Economia

Os gráficos 02 e 03 referem-se às principais atividades econômicas do município, o primeiro representa os Estabelecimentos, e o segundo a Distribuição de empregos segundo estas atividades.

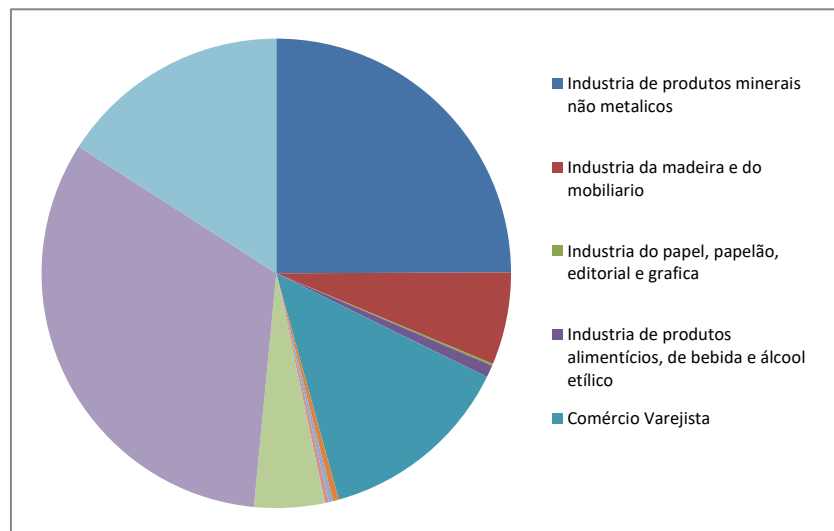


Gráfico 2 – Estabelecimentos segundo as atividades econômicas



Fonte: MTE/RAIS, 2011.

Gráfico 3 – Distribuição de empregos segundo atividades econômicas



Fonte: MTE/RAIS, 2011.

Conforme demonstram os gráficos, o maior número de empregos é gerado pela Administração Pública Direta e Indireta; Indústria de Produtos Minerais não Metálicos; Agricultura, Silvicultura, Criação de Animais, extração vegetal e pesca, e Comércio Varejista. O ramo de atividade econômica encontrado em maior quantidade, no entanto, é: agricultura, silvicultura, criação de animais, extração



vegetal e pesca.

Alguns grupos sociais organizados existentes no município são: Associação dos Jovens Moradores do Assentamento São Luiz II, Associação Sapopema, Associação de Moradores do Jardim Ideal, Associação de Moradores e Pequenos Produtores do Lambari, Associações de estudantes, Associação das Vilas Rurais: Orquídea e Santa Isabel, Sindicato Patronal e Sindicato dos Trabalhadores Rurais, algumas entidades comunitárias existentes são: Associação Ação Comunitária Santana, Clube XIII para a realização de eventos, Centro Comunitário do distrito Vida Nova, Lambari e Vilas Rurais, Centro de Tradições Gaúchas, Recinto de Leilões, entre outros.

A produção agrícola tem destaque para as seguintes culturas: café, banana, milho, soja, trigo, eucalipto e Pinus, além de pastagens para produção de bovinocultura de leite e corte. Os defensivos agrícolas mais usados são: Glifosato, Parathion – Metil, Maneb, Delta-Methrine, Sulfonamida.

Com relação ao sistema de proteção do solo, de acordo com a EMATER/PR local, o plantio direto é uma pratica pouco utilizada no município, sendo mais adotada pelos agricultores que arrendam áreas para o cultivo de soja e trigo. As áreas de preservação permanente tem, de certa forma, cobertura vegetal nas nascentes, córregos, rios, riachos, de acordo com os parâmetros ambientais.

Tabela 5 – Dados Econômicos

ECONOMIA				
INFORMAÇÃO	FONTE	DATA	ESTATISTICA	
População Economicamente Ativa	IBGE	2010	3612	Pessoas
População Ocupada	IBGE	2010	3474	Pessoas

A tabela 5 demonstra que da população economicamente ativa, 96,17% estão ocupadas, correspondendo a 53,62% da população sapopemense.

Tabela 6 – Indicadores econômicos e sociais.

INFORMAÇÃO	FONTE	DATA	ESTATISTICA	
Densidade Demográfica	IPARDES	2012	9,92	Hab/km ²

Prefeitura Municipal de Sapopema

PIONEIRO DO URÂNIO NO BRASIL SUL

CNPJ – 76.167.733/0001-87



Av. Manoel Ribas, 818 – CEP: 84.290-000
Fone/Fax: (43) 3548-1383 - Sapopema - PR

www.sapopema.pr.gov.br

Grau de Urbanização	IBGE	2010	52,73	%
Índice de Desenvolvimento Humano IDH-M	de PNUD/IPEA/FJP	2000	0,698	
Taxa de Pobreza	IBGE/IPARDES	2010	16,16%	%
Taxa de Analfabetismo de 15 anos ou mais	IBGE	2010	16,97	%

A densidade demográfica é baixa tendo em vista a grande extensão territorial e pequeno número de habitantes. O município apresenta um IDH considerado médio, estando na posição 345 do Estado do Paraná.

A taxa de pobreza refere-se a população em função da renda familiar per capita de até meio salário mínimo, correspondendo a 16,16%.

6- EQUIPAMENTOS, INSTALAÇÕES E SERVIÇOS.

6.1 Serviços de Energia Elétrica

No município de Sapopema, 93,33% dos domicílios possuem energia elétrica, todos os domicílios não abastecidos fazem parte da zona rural. A entidade responsável pelo fornecimento e reparos é a COPEL. A área urbana tem voltagens 110/220 volts e a área rural somente 110volts. A capacidade de voltagem dos transformadores é de 13.447 KVA.

Tabela 9: Unidades consumidoras e Consumo

CLASSE	ÁREA	Nº DE CONSUMIDORAS	UNIDADES	CONSUMO (MWH)
Residencial	Rural	177		19
	Urbana	1.548		193
Industrial	Rural	2		260
	Urbana	50		263
Comercial	Rural	13		3
	Urbana	99		50
Rural	Rural	755		125
	Urbana	28		6

Prefeitura Municipal de Sapopema

PIONEIRO DO URÂNIO NO BRASIL SUL

CNPJ – 76.167.733/0001-87



Av. Manoel Ribas, 818 – CEP: 84.290-000
Fone/Fax: (43) 3548-1383 - Sapopema - PR

www.sapopema.pr.gov.br

Poder público	Rural	10	3
	Urbana	44	20
Iluminação pública	Urbana	7	28
Serviço público	Rural	6	2
	Urbana	4	13
Próprio	Urbana	1	0
	Total	2.744	984

Fonte: Mercado Copel – Junho 2017

O município não possui nenhum gerador de emergência.

6.2 Usina termelétrica

O deputado estadual Luiz Cláudio Romanelli esteve em Maio de 2015 com o prefeito de Sapopema, Gimerson de Jesus Subtil, para tratar da construção de uma usina termelétrica da Copel no município. O empreendimento tem previsão de gerar 200 megawatts, volume de energia que poderá abastecer cerca de 800 mil pessoas e fortalecer o sistema elétrico em todo o Paraná.

Para o deputado Romanelli, a construção da usina é um importante passo para o desenvolvimento da região. “A Copel viu a ótima disponibilidade de carvão mineral que Sapopema oferece no distrito de Vida Nova e decidiu implantar a usina na cidade. Agora, vamos trabalhar junto à Copel, Governo do Estado e Federal para que a construção comece o mais rápido possível”, pontuou o parlamentar que destacou que a obra terá investimentos da ordem de R\$ 1 bilhão.

Segundo o prefeito Gimerson, a direção da Copel forneceu novas informações sobre o andamento do processo para a construção da usina. “O investimento está confirmado, mas depende do lançamento de edital pela Aneel”, afirmou. “Vamos continuar acompanhando com o deputado Romanelli o andamento destas questões. Esta obra vai ser muito importante para toda uma região que hoje carece de investimentos de infraestrutura”, completou o prefeito.



6.3 Serviços de captação e abastecimento de água

A Companhia de Saneamento do Paraná (Sanepar) opera o sistema de abastecimento de água do município de Sapopema desde 1974. São 50.000 metros de redes de distribuição de água no município. Sapopema possui 1.833 domicílios atendidos com água tratada, aproximadamente 59,42% sendo a parte restante da zona rural, que é abastecida em grande maioria por fontes de águas naturais. O manancial de abastecimento é o rio Lajeado Liso. Os reservatórios do município tem capacidade para 250m³ de água. O volume médio de água produzida diariamente em Sapopema é de 732m³ (SANEPAR,2017).

Tabela 10 – Consumo de água faturado e medido (m3)-2016

FATURADO	252.631
MEDIDO	186.132

FONTE: SANEPAR e Outras Fontes de Saneamento ¹

6.4 Serviços de tratamento esgoto

O município de Sapopema já possui o serviço de rede de coleta e tratamento de esgoto, sendo 100% (cem por cento) na sede da cidade, ainda faltam os bairros Lajeado Liso e demais bairros com maior população (Iambari e vida nova), falta somente o início da operacionalização.

A Obra foi uma parceria da Prefeitura, Sanepar e Governo Federal, sendo tendo sido assinado no mês de Junho do ano vigente a Ordem de Serviço para a construção da primeira Estação de Tratamento de Esgoto (ETE) na cidade. O investimento por parte da empresa é de mais de R\$ 6 milhões para construir aproximadamente 17km de rede de esgoto. O atual prefeito Gimerson, em solenidade aberta à população apontou que a obra é muito importante para qualidade de vida

¹ As outras fontes de saneamento são: CAGEPAR, CASAN, DEMA, Prefeitura Municipal, SAAE, SAAEM, SAEMA e SAMAE.



dos municípios e índices de saúde pública. Segundo o deputado Luiz Claudio Romanelli (PSB), que juntamente com o prefeito articulou a obra com o governo do estado, inicialmente a estação atenderá 50% da população nos primeiros semestres do serviço e esse percentual aumentará gradativamente ao longo dos próximos anos.

Fossa séptica – Sim	
Total atendido (%)	10%
Domicílios urbanos atendidos (%).....	0%
Domicílios rurais atendidos (%)	10%
Entidade responsável – SANEPAR	
Fossa rudimentar – Sim	
Total atendido (%)	90%
Domicílios urbanos atendidos (%).....	0%
Domicílios rurais atendidos (%)	90%
Entidade responsável	
Vala – Sim	
Total atendido (%)	
Domicílios urbanos atendidos (%)	
Domicílios rurais atendidos (%)	
Entidade responsável – SANEPAR	

*há previsão de atendimento em 90% (noventa) por cento dos domicílios – (fonte: sanepar)

6.5 Serviços de coleta

Para atender o serviço de coleta, Sapopema participa de um consórcio com os municípios de Figueira e Curiúva, denominado CIAS (Consórcio Intermunicipal para Aterro Sanitário) com custo mensal de R\$ 9.664,90. A sede do aterro é no município de Curiúva. A coleta dos resíduos e a administração do aterro são feitas pela empresa Inova Ambiental Transportes de Resíduos LTDA ao custo mensal de R\$ 14.987,03. A coleta é realizada as segundas, quartas e sextas com volume total de 21 toneladas por semana.

Tabela 11 – Tipo de coleta municipal -2017

	Total (%)	atendido	Domicílios urbanos atendidos (%)	Domicílios rurais atendidos (%)	Entidade responsável
SELETIVA	55%		100%	10%	Associação dos coletores de resíduos sólidos recicláveis de

Prefeitura Municipal de Sapopema

PIONEIRO DO URÂNIO NO BRASIL SUL

CNPJ – 76.167.733/0001-87



Av. Manoel Ribas, 818 – CEP: 84.290-000

Fone/Fax: (43) 3548-1383 - Sapopema - PR

www.sapopema.pr.gov.br

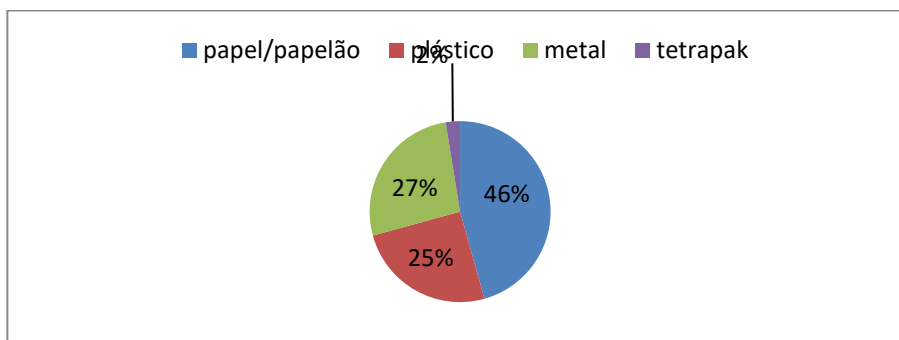
				Sapopema (ACRSRS)
NÃO SELETIVA	55%	100%	10%	Inova Ambiental
SEM COLETA	45%	0%	45%	-

FONTE: Secretaria Municipal de Turismo e Meio Ambiente

A tabela 11 traz uma alta taxa de domicílios sem coleta o que pode ser explicado pela vasta extensão territorial rural onde não há acesso do caminhão. Segundo dados do sistema ESUS esses domicílios em sua maioria queimam seus rejeitos.

Com relação à coleta seletiva, Sapopema conta com 1(um) caminhão e 1(um) barracão com 300 metros quadrados. No entanto a coleta acontece de forma inconstante devido à baixa renda obtida com a venda dos materiais.

Gráfico 4 – Distribuição de materiais reciclados pela ACRSRS



Fonte: Associação de coletores de resíduos sólidos e recicláveis do município de Sapopema. (ACRSRS)

O Gráfico 4 aponta que o material mais coletado pela ACRSRS é o papelão (46% do total). Com índices bem próximos estão plástico e metal respectivamente 27% e 25%.

A prefeitura pretende fortalecer o serviço através de um convênio com a Provopar que proverá a Associação dos Coletores 1(uma) prensa, 1 (uma) balança e



1 (uma) mesa separadora. Com a prensagem do material é esperado um aumento de renda do trabalhador. Também é disponibilizada pela Prefeitura Municipal uma cesta básica para cada coletor. Com o fortalecimento da Associação, a coleta será feita três vezes por semana, incluindo os distritos rurais. A prefeitura de Curiúva também está reestruturando sua coleta seletiva, dessa forma, aumentando a chance de venda conjunta dos materiais coletados em Sapopema e Curiúva com intuito de gerar maior volume de material reciclável e propiciando a venda direta para empresas recicladoras sem a necessidade de atravessadores. Estudos serão realizados ainda nessa gestão para a inclusão do município de Figueira na venda conjunta.



Figura 2: Caminhão da coleta seletiva

Fonte: Secretaria Turismo e Meio Ambiente



Figura 3: Aterro Sanitário Fonte: Secretaria Turismo e Meio Ambiente

A figura 3 dá um panorama do aterro sanitário localizado no município de Curiúva e de responsabilidade do CIAS como já mencionado. São depositados neste local 100% dos rejeitos urbanos e 10% dos rurais contemplando 55% dos domicílios municipais. Não há registro de propriedades que fazem compostagem.

A coleta de Resíduos hospitalares, bem como transporte e destinação é realizada por empresa terceirizada, havendo coleta apenas uma vez por semana, em horário comercial.



O óleo de cozinha não é reciclado no município, alguns comerciantes fazem doação a munícipes para produção de sabão caseiro, entretanto a grande maioria realiza o descarte de maneira incorreta.

A coleta do lixo eletrônico é anual, através de campanha divulgada a população pela Secretaria de Turismo e Meio Ambiente, o material recolhido é repassado a uma ONG que faz o descarte correto.

6.6 - Malha Viária

De acordo com os dados do Setor de Engenharia da Prefeitura Municipal de Sapopema a área total do município apresenta a seguinte cobertura viária:

MALHA VIÁRIA	
PEDRAS	469.561,00m ²
ASFALTO	41.280,00m ²
TERRA	74.398,00m ²
LAJOTA	3.258,00m ²

Tabela 12: Malha viária em m² do município de Sapopema-PR. Fonte: Setor de Engenharia

Os reparos da malha viária municipal são realizados pelo setor de obras da Prefeitura Municipal de Sapopema, quando há construção, é realizado uma licitação para terceirizar o serviço.



7- Serviços turísticos

A divulgação turística de Sapopema ultimamente é feito por diversos meios, com folders, vídeos, mídias sociais e mídia televisiva. A promoção com folders normalmente é realizada em eventos e feiras, os vídeos também são apresentados em feiras e são colocados nas mídias sociais.

Na mídia televisiva, o turismo no município foi divulgado pela Rede Globo nos programas Globo Esporte e Plug nos dias 10/02/17 e 11/02/17 respectivamente. Este vídeo também está no site do Youtube através do link: <https://www.youtube.com/watch?v=m3LTraqsygU>.

No município existe uma casa que funciona como receptivo turístico foi inaugurado em 02 de Outubro de 2017. Essa casa se localiza na Avenida Manoel Ribas 690 e junto ao Receptivo Turístico funciona também a Casa do Produtor, Secretaria de Turismo e Meio Ambiente, Sala do Empreendedor e Associação Comercial. Neste local atuam o Secretário de Turismo e Meio Ambiente, Diretor de Turismo e Meio Ambiente, além de dois estagiários que prestam serviço para todos os setores da casa. Dentre os serviços prestados, não possui nenhum profissional para atender turistas estrangeiros, nem informativos turísticos em outras línguas até o momento.





Turismo de Aventura é em Sapopema.



Rapel em uma das inúmeras cachoeiras de Sapopema (Serra das Nuvens).

Outras modalidades de Aventura

- ✓ Boia-Cross
- ✓ Pedaladas (verificar datas)
- ✓ Cachoeirismo
- ✓ Turismo off-road

Ecoturismo é em Sapopema.

- ✓ Trilhas em meio a mata.
- ✓ Caminhadas (verificar datas)
- ✓ Cicloturismo
- ✓ Visitas a propriedades de agricultura familiar
- ✓ Birdwatching (observação de aves)



Gaturamo-Rei
Euphonia cyanocephala



Mocho-dos-Banhados
Asio flammeus



Sai-Andorinha
Tertina viridis



Japacanim
Donacobius atricapilla



Maritaca
Pittacora leucophthalmus

Vila da Luz (Lambari), Vale das Nuvens, Vida Nova, roteiros para todos os perfis. As opções de hospedagem e serviços abrangem todas as regiões do município e possuem seus próprios encantos, considere pernoitar para aproveitar todas as possibilidades.

"Lugar encantador! Tudo muito bonito e gostoso! A receptividade é excelente, pretendo voltar e trazer os amigos".

Presenteie os amigos e parentes com algo diferente! Dê um fim de semana na Serra da Nuvens.

Na Serra da Nuvens você encontra um contato íntimo com a natureza e com as tradições rurais. Curta nossas caminhadas e se surpreenda com as belezas naturais. Se livre do estresse em meio a atrativos naturais ímpares. Você escolhe seu roteiro e os guias te levarão por todas as belezas da região. Acabe seu dia relaxado e com um bom jantar.




Pico Agudo, 1.200 metros de altitude. Trilha em meio a mata, e de intensidade média/alta.



Caminhe nas nuvens, vista de tirar o folego.



Salto das Orquídeas. Três grandes cachoeiras em seqüência. Local de rara beleza.

Folder Sapopema – Fonte: Secretaria Municipal de Meio Ambiente e Turismo



Aproveite as belezas naturais em um turismo típico de vilarejo. Venha conhecer a Serra das Nuvens

Turismo pensado e personalizado para atender você.

- ✓ Serra dos Sabores. Pratos rurais típicos da região
- ✓ Chalés confortáveis para pernoites
- ✓ Roteiros turísticos que incluem montanha, cachoeiras e caminhadas na floresta
- ✓ Lendas e histórias rurais locais
- ✓ Festas típicas e religiosas e Cavalgadas
- ✓ Explore os ritos Tibagi, Iajeados e Lambari
- ✓ Explore a biodiversidade de Sapopema
- ✓ Saraus e Rodas de viola
- ✓ Você aproveita para recarregar as baterias com o turismo de vilarejo ou gastar as energias no turismo de aventura
- ✓ Venha caminhar nas nuvens

Quem somos

ATS
A Serra das Nuvens e a Serra dos Sabores promovem experiências únicas aos visitantes.

Fale conosco
Telefone: (43) 3548-1018 (Secretaria de Turismo)
Celular Oi: (43) 8487-3195 (Receptivo Turístico)
Celular TIM: (41) 9645-2013 (Receptivo Turístico)
Email: serradasmus@gmail.com

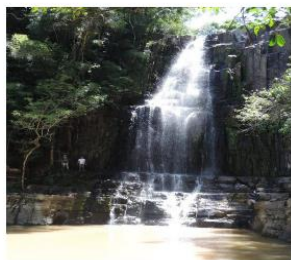


ASSOCIAÇÃO DE TURISMO DE SAPOPEMA
Estrada Principal, S/N
Bairro do Lambari
Sapopema, PR 84290-000




ATS
ASSOCIAÇÃO DE TURISMO DE SAPOPEMA
Promovendo Experiências Turísticas

Folder Sapopema – Fonte: Secretaria Municipal de Meio Ambiente e Turismo



Você gosta de viajar no verão ou no inverno?

Missão da Associação.

Nossa missão é unir os pequenos produtores de Sapopema em torno do turismo em busca de dar oportunidade de trabalho aos jovens e uma fonte de renda aos proprietários, um esforço para evitar o êxodo para a cidade e a perda de uma rica cultura.

Com isso buscamos oferecer serviços turísticos diferenciados que entrega experiências únicas aos visitantes.

Serra das nuvens, vila da Luz, Vale das Nuvens, roteiros para todos os perfis.

As opções de hospedagem e serviços abrangem todas as regiões do município e possuem seus próprios encantos, considere pernoitar para aproveitar todas as possibilidades.

“Lugar encantador! Tudo muito bonito e gostoso! A receptividade é excelente, pretendo voltar e trazer os amigos”.

Presenteie os amigos e parentes com algo diferente! Dê um fim de semana na Serra da Nuvens.

Na Serra da Nuvens você encontra um contato íntimo com a natureza e com as tradições rurais. Curta nossas caminhadas e se surpreenda com as belezas naturais.

Cansado do barulho, do trânsito e do estresse da cidade?

Venha desestressar em meio a atrativos naturais ímpares. Você escolhe seu roteiro e os guias te levarão por todas as belezas da região. Acabe seu dia relaxado e com um bom jantar:



Delícias da Serra dos Sabores. Comidas típicas e caseiras.

A rica cultura local, com imigrantes de várias partes do mundo, permitiu o surgimento de uma variada cozinha que mescla sabores brasileiros e estrangeiros.

Nossos produtos e serviços

Oferecemos a todos os visitantes estadia rústica, mas de qualidade, em nossos chalés, alimentação variada, caseira e típica, além de passeios para todos os gostos e idades.

Ainda existe um calendário com festas típicas e religiosas da Serra das Nuvens.

Conheça nossa hospitalidade, e nossas belezas naturais ao estilo do turismo de vilarejo.

Conheça nossa história, as lendas e o imaginário popular rural, saiba das bolas de fogo que cruzam as montanhas da Serra das Nuvens.

E não se esqueça, antes de ir embora, de uma passadinha em nossa lojinha e confira nosso artesanato, doces e compotas. Leve para casa e para os amigos.

Folder Sapopema – Fonte: Secretaria Municipal de Meio Ambiente e Turismo

7.1 Caracterização do fluxo de visitantes

O fluxo de visitantes no município está em uma crescente, no ano de 2016 houve uma visitação de aproximadamente quinze mil visitantes, sendo dez mil desses nos meses entre Setembro a Fevereiro que são os meses de alta temporada. A maior parte dos visitantes vem dos municípios do Estado do Paraná, além de uma considerável demanda também do Estado de São Paulo.

7.2 Atrativos mais visitados

Recentemente foram elaborados seis roteiros turísticos com intuito de divulgar aos turistas demais atrativos naturais que a cidade possui, nesses roteiros envolvem o Pico agudo, Salto das Orquídeas, Cachoeira Bela Vista, Cachoeira do Messias, Salto João de Paula e Casa de Pedra. Demais atrativos não foram inclusos nos roteiros por questões de ainda não possuírem estrutura e/ou acesso adequado para receber uma maior demanda de turistas.

Atualmente os atrativos mais visitados são Pico Agudo, Salto das Orquídeas e Toca da Buzina.



8- Serviços de comunicação

O sistema de comunicação no município de Sapopema ainda é precário, mas avanços aconteceram na última década como: a instalação de fibra óptica pela COPEL em 2013 e instalação de torre para telefonia móvel da operadora TIM na área urbana e rural.

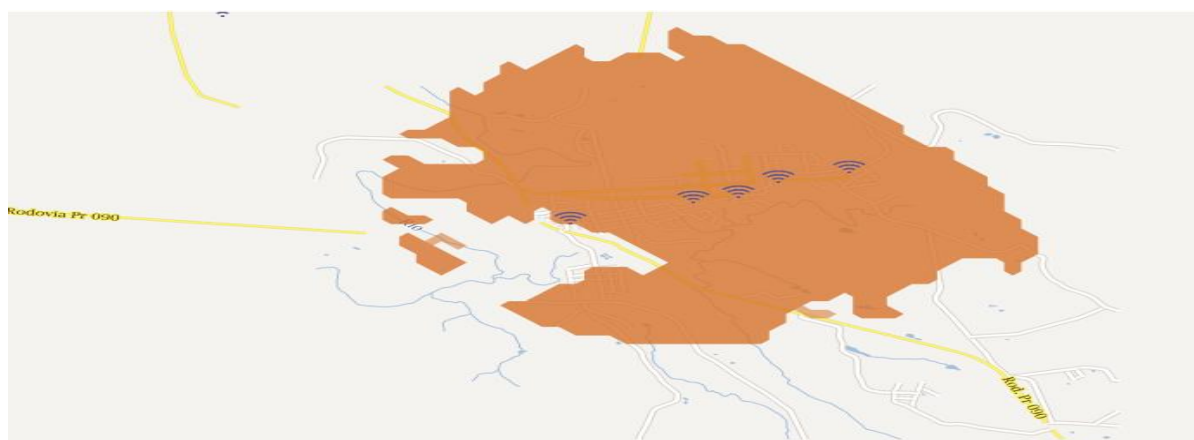


Figura 4: Pontos de Internet e telefonia móvel Oi no município de Sapopema-PR Fonte: Site Oi

De acordo com a Figura 4, a Operadora Oi atende a toda região central com a tecnologia 3G (área em laranja), quanto a tecnologia 2G atende a região central e as áreas rurais mais próximas ao centro. O 4G não está disponível no município. Com relação ao sinal de WIFI da empresa Oi, atende a toda região central. (marcações no mapa). Conforme o ofício número 040/2017 de 16/08/2017 solicitando a COPEL informações acerca do números de domicílios atendidos no município com o serviço de internet de fibra óptica, este nos relata que por estar ligado a natureza estratégica da companhia, são classificados como confidenciais, impossibilitando seu compartilhamento, mas sabe-se que a maioria das residências de Sapopema, tem o serviço da COPEL/TELECOM (internet por fibra óptica).



Copel Fibra 30 MEGA	30MEGA Velocidade de download	30MEGA Velocidade de upload	R\$ 124,90*
Copel Fibra 60 MEGA	60MEGA Velocidade de download	60MEGA Velocidade de upload	R\$ 149,90*
Copel Fibra 100 MEGA	100MEGA Velocidade de download	100MEGA Velocidade de upload	R\$ 189,90*
Copel Fibra 150 MEGA	150MEGA Velocidade de download	150MEGA Velocidade de upload	R\$ 249,90*

Figura 5: Planos e Preços internet Copel – Fonte site Copel Telecom

A maior parte da população rural não tem acesso à internet móvel ou fibra óptica ficando disponível apenas o serviço via rádio pela Empresa Franet localizada na Avenida Castelo Branco em Figueira- PR. A venda de pacotes tem valores a partir de 50 reais mensais. São 70 (setenta) usuários no perímetro urbano e 120 (cento e vinte) Rural.

8.1 - Correios – Serviço Postal

Quanto ao serviço postal, Sapopema possui apenas uma Agência dos Correios localizada na Avenida Paulo Cesar Guerreiro Abrão, número 64 que além dos serviços prestados de correspondência atua como banco postal. O caminhão de entregas traz encomendas diariamente, que são distribuídas por funcionários do



Figura 6: Agência dos Correios de Sapopema
Foto : Secretaria de Meio Ambiente e Turismo



Não existe no município nenhum estabelecimento que comercialize veículos impressos de comunicação nem tampouco gráficas especializadas nesse ramo. Anúncios de eventos, notícias, entre outras informações pertinentes a população são veiculadas por carros de som e páginas oficiais das Secretarias nas redes sociais como mostra a figura abaixo. E também no endereço eletrônico: www.sapopema.pr.gov.br.



Figura 7: Página da Secretaria de Saúde de Sapopema no Facebook .
Fonte: Departamento de Turismo e Meio Ambiente

9- Sistemas de segurança

Em relação à segurança pública, o município de Sapopema oferece Policiamento Civil, Policiamento Militar e o Código de Defesa Civil.

9.1 - Polícia Civil

A sede da polícia civil fica localizada na cidade de Curiúva/PR e atende os municípios de menor população na região.

9.2- Polícia Militar

A polícia militar está situada na Rua Vítor Cavalheiro Lins, 43, no Centro de Sapopema e atende pelo telefones (43) 3548 1476 ou 190. Os funcionários que servem o município são um sargento, um cabo, seis soldados efetivos e um soldado



não efetivo. Segundo informação do Chefe do Destacamento da Polícia Militar/PR em Sapopema, Sargento Marcos Kogos, os presos no município são encaminhados ao município de Curiúva, pois Sapopema não possui celas. Ainda de acordo com ele as principais causas de apreensões no município são: furtos e Lei Maria da Penha. Atualmente a cidade possui duas viaturas policiais em estados regulares e uma terceira viatura (nova) que está em processo de encaminhamento.

Conforme relato do Sargento Marcos Kogos, Chefe do Destacamento da Polícia Militar em Sapopema, o município precisaria reforçar seu contingente para desempenhar um melhor trabalho na cidade com foco na segurança preventiva.



Figura 8: Delegacia de Polícia de Sapopema-PR
Foto: Departamento de Turismo

9.3 - Corpo de Bombeiros

O Corpo de Bombeiros mais próximo está em Telêmaco Borba em plantão de 24 horas atendendo pelo telefone: (42) 32721083. De acordo com Coordenadoria Municipal de Proteção e Defesa Civil - COMDEC, não existe número relevante de registro de incêndios no município de Sapopema apenas sendo consideradas de risco as áreas rurais próximas a rodovia nos períodos de pouca chuva ou seca.

9.4 – Defesa Civil

As áreas de risco estão localizadas na Estrada Rural Lajeado Liso, Farinheira, Jardim Ideal, Vila Creche e Vila Major, os períodos do ano com maior

Prefeitura Municipal de Sapopema

PIONEIRO DO URÂNIO NO BRASIL SUL

CNPJ – 76.167.733/0001-87



Av. Manoel Ribas, 818 – CEP: 84.290-000

Fone/Fax: (43) 3548-1383 - Sapopema - PR

www.sapopema.pr.gov.br

incidência de inundação, alagamentos, enchentes e desastres naturais, são os meses entre Dezembro a Fevereiro, período chuvoso em nossa região, as notificações mais atendidas são de inundação, alagamento e deslizamento. (FONTE: COMDEC – Coordenadoria da Defesa Civil de Sapopema).

Para retirar a licença do corpo de bombeiros é necessário entrar no site www.prevfogo.pr.gov.br e fazer solicitação de vistoria preenchendo os dados exigidos. O prazo da vistoria é de até 60 dias e para liberação da licença é de até 90 dias.

O município de Sapopema possui desde 2003, o COMDECSAP – Coordenadoria Municipal de Defesa Civil do Município de Sapopema, com a finalidade de coordenar os meios para atendimento a situações de emergência ou estado de calamidade pública. A Coordenadoria, segue a legislação da defesa civil, a qual tem apoio do Batalhão do Corpo de Bombeiros de Telêmaco Borba e Coordenadoria Estadual de Defesa Civil em Curitiba, e, sempre que necessário realiza reuniões. A Coordenadoria é composta por: Presidência; Diretoria de Operações; Grupo de Atividades Fundamentais; Conselho de Entidades Não Governamentais e Núcleo de Defesa Civil, NUDEC's. Toda atividade e movimentação pontuais relacionada a ações da Defesa Civil como: Planos de Contingência, Programas como Cidade Resiliente e outros, no âmbito municipal é executada através de um portal eletrônico especial da defesa civil e do SISTEMA FEDERAL DE INFORMAÇÃO DE DESASTRES – S2ID.

Slogan da Defesa civil: **“Defesa Civil Somos Todos Nós”**





10 - Infraestrutura de Saúde

De 2013 a 2017 foram adquiridos 07 (sete) veículos para a Secretaria de Saúde, sendo 02 (dois) exclusivos da Vigilância em Saúde e 05 (cinco) veículos adquiridos com recursos do APSUS, complementados com Emendas Parlamentares transferidas Fundo a Fundo. Estão sendo construídas novas Unidades Básicas de Saúde nos Bairros Lambari e Vida Nova, respectivamente nos valores de R\$ 600.000,00 e R\$111.000,00 com recurso federal. Houve reforma do prédio da Secretaria Municipal de Saúde através de recurso livre para ampliação da Farmácia Básica. Já a reforma da UAPSF e Hospital Municipal foram realizadas com recurso Estadual, nos valores de R\$ 60.850,00 (UAPSF) e 350.000,00 (Hospital).

A Unidade de Atenção Primária à Saúde da Família foi inaugurada em 2009 sendo inicialmente denominada “Unidade de Saúde Integral a Mulher e a Criança”, e em 2012 foi transformada em UAPSF(Unidade de Atenção Primária a Saúde da Família), após autorização do Governo do Estado, devido à escassez de recursos financeiros para manutenção dos recursos humanos que eram necessários ao funcionamento.

Nessa unidade são atendidas gestantes, crianças até 13 anos completos e mulheres na área ginecológica, sendo que os médicos que realizam estes atendimentos não pertencem a Equipe ESF Urbana, e sim as Equipes ESF rural. O médico da Equipe Urbana atende na UBS Bento José da Costa.

Os enfermeiros da Zona Rural permanecem nesta Unidade nos dias em que não prestam atendimento nos bairros, ficando os Postos Rurais abertos e em responsabilidade das Técnicas de Enfermagem. Também esta alocada na Unidade a Vigilância Sanitária, o agendamento para especialidades e o serviço de psicologia do NASF.



Figura 4: Unidade de Atenção Primária a Saúde da Família (UAPSF)

A unidade Bento José da Costa foi inaugurada em 2012, sendo proveniente de Recurso Federal, e atende a população em geral. O médico da Equipe de ESF Urbana atende na UBS de segunda a sexta nos períodos matutino e vespertino, e um dos médicos da Equipes de ESF rural atende quando não está em atendimento na zona rural ou na UAPSF.



Figura 5: Unidade Básica de Saúde Bento José da Costa

O prédio da Secretaria de Saúde foi inaugurado pelo Estado em Agosto de 1985, sendo denominado Fundação Centro de Saúde Caetano Munhoz da Rocha, posteriormente cedido ao município. Com a Inauguração da UBS Bento José da Costa, em 2012, o prédio passou por reformas e passou a prestar novos serviços.

Neste prédio funcionam os Serviços de: Farmácia Básica e Odontologia.

Prefeitura Municipal de Sapopema

PIONEIRO DO URÂNIO NO BRASIL SUL

CNPJ – 76.167.733/0001-87



Av. Manoel Ribas, 818 – CEP: 84.290-000
Fone/Fax: (43) 3548-1383 - Sapopema - PR

www.sapopema.pr.gov.br



Figura 6: Secretária Municipal de Saúde

O **Posto de Saúde Lambari** está localizado no Distrito Lambari há 15 km do Centro da Cidade, funciona de segunda a sexta das 8h00min às 17h30min, com atendimento médico duas vezes na semana.

Figura 7: Posto de Saúde Lambari





O **Posto de Saúde Vida Nova** está localizado no Distrito Vida Nova há 20 km da sede da Cidade, funciona de segunda a sexta das 8h00 às 17h30, com capacidade 30 atendimentos/dia.

Posto saúde/ distrito vida nova



11. SECRETARIA ASSISTENCIA SOCIAL

A secretaria de Assistência Social, tem a função de gerenciar o CRAS, centro de referência da Assistência Social, Políticas de Desenvolvimento da Assistência Social, manutenção dos Programas Sociais, Coordenar e dar suporte a Projetos substanciais, atualização dos Planos Municipais, elaborar diretrizes, planejar ações conforme NOB/SUAS (*norma operacional básica do Sistema Único de Assistência Social*), acompanhamento e gerenciamento das políticas orçamentárias e financeiras da Assistência Social, gestão de servidores do setor.

Atividades do CRAS: Manutenção do sistema do cadastro único, visitas domiciliares, referenciamento das famílias de baixa renda, resgate e inclusão social, Programas geração de emprego e renda, acompanhamento de idosos, credenciamento do BPC, desenvolvimento dos programas sociais, elaboração de projetos.

Prefeitura Municipal de Sapopema

PIONEIRO DO URÂNIO NO BRASIL SUL
CNPJ – 76.167.733/0001-87



Av. Manoel Ribas, 818 – CEP: 84.290-000
Fone/Fax: (43) 3548-1383 - Sapopema - PR
www.sapopema.pr.gov.br

Projetos Sociais em desenvolvimento: Corte e costura, Escolinha de Incentivo ao Esporte, Artesanato, Projeto Melhor Idade, Guarda Mirim e Fanfarra Municipal.



Projetos realizados em parceria com o Departamento de Cultura.

Guarda mirim – apresentação em Curiúva –desfile cívico



Apresentação Feira da Lua



12 - SECRETARIA MUNICIPAL DE ESPORTES

Projetos esportivos desenvolvidos pelo Departamento de Esportes, visando sempre o bem estar social, saúde, integração, socialização e inclusão social.

Equipe Feminina de Futsal



Atividade Física nas escolas



Projeto Esportivo Conjunto Renascer



Escolinha de Futebol – categorias de base



Projeto Esportivo nas Escolas do Campo



Atividades físicas para comunidade

Existe uma gama de Projetos esportivos disponíveis para os cidadãos Sapopemenses em todas as faixas etárias, com acompanhamento de profissionais habilitados e comprometidos com a gestão.

Mas não para por ai, existe Projetos protocolados no SICONV, para fortalecimento da estrutura física dos locais de pratica esportiva, tais como: Arena de Esportes, Quadras Poliesportivas, Estádio Municipal e a sede da secretaria.

Prefeitura Municipal de Sapopema

PIONEIRO DO URÂNIO NO BRASIL SUL

CNPJ – 76.167.733/0001-87



Av. Manoel Ribas, 818 – CEP: 84.290-000

Fone/Fax: (43) 3548-1383 - Sapopema - PR

www.sapopema.pr.gov.br

13. Secretaria Municipal de Educação e Cultura

Quadro Geral - qualificação

NOME ESCOLA	LOCALIDADE	Nº FUNCIONARIOS	Nº ALUNOS
Escola Mun. Maria Elias Fadel	Bairro Jd. Ideal Sapopema	26	202
Escola Mun. do Campo Olavo Bilac	Bairro Lageado Liso	29	220
Centro Municipal de Edu. Infantil – CMEI	Bairro Jd. Ideal Sapopema	33	179
Esc. Mun. do Campo Profª Elizabeth G. Oliveira – Ed. Infantil e Ens. Fundamental	Bairro Mambuca	4	27
Esc. Mun. do Campo Jonas Buachak– Ed. Infantil e Ens. Fundamental	Bairro Vida Nova	5	29
Esc. Mun. do Campo N. Srª. Aparecida – Ed. Infantil e Ens. Fundamental	Bairro Assentamento São Luiz II	8	57
Esc. Mun. do Campo Ovídio Nunes Moreira – Ed. Infantil e Ens. Fundamental	Bairro Lambari	4	14
T O T A L		109	728

Fonte: secretaria mun. educ. cultura

A Secretaria Municipal de Educação e Cultura, localizada na Praça Antonio Batista Ribas, CEP. 84290-000, tem em seu quadro geral 109 (cento e nove) profissionais, responsáveis para atender a demanda das 7 (sete) escolas municipais e setor administrativo da educação municipal, distribuídos nos cargos de secretário, diretor, professores, pedagogos, psicólogo, fonoaudiólogo, serviços gerais e estagiários.

Toda a rede de ensino é pública, exceto a Educação Especial (APAE).

A secretaria municipal de educação e cultura, desenvolve um trabalho conjunto e estruturado com muita responsabilidade em prol de centenas de crianças que recebem atendimento educacional especializado e capacitado, contando com um



quadro de 65 professores que se dividem em funções nas 6 escolas municipais e 1 centro de educação infantil (creche) que, realizam no município de Sapopema, um trabalho este o qual necessita de muita transparência e competência, iniciar a alfabetização de uma criança é responsabilidade para todos os envolvidos no trabalho que a secretaria de educação tem como seu carro chefe, e também da importância da participação efetiva dos demais profissionais que compõem a secretaria de educação e cultura. Totalizando 109 (cento e nove) profissionais que compõem o quadro de profissionais da educação, esse processo de alfabetização segue o contexto de educação infantil e ensino fundamental para cerca de 728 alunos devidamente matriculados no ano letivo de 2018, outro fator importante da secretaria de educação e cultura são as demandas de estrutura que são periodicamente vistoriadas e controladas como alimentação, higiene, estrutura física das escolas e transporte escolar. E a efetiva capacitação dos funcionários em cursos e planejamentos pra sempre estarem atualizados e motivados para proporcionar aos alunos estímulos de responsabilidade, comprometimento e referência no aprendizado.

13.1 Departamento de Cultura

BIBLIOTECA CIDADÃ

Tele centro/ Espaço Cidadão/Projeto Violão/ Leitura / Projeto Dança

Os projetos são executados semanalmente sendo o público crianças e adolescentes, em contra turno escolar, sempre buscando a inclusão social e integração da rede pública de serviços (cras, educação, saúde, esportes, meio ambiente e turismo).

O Departamento de Cultura, ainda é responsável pela organização e acompanhamento dos eventos culturais como: feira da lua, anúncios, propaganda, encontros, palestras, e, políticas de desenvolvimento da cultura.



14 - PRINCÍPIOS NORTEADORES

Os Princípios são orientadores imutáveis às ações do poder público na área da cultura. O Plano Municipal de Cultura deve se orientar em princípios, que são regras que o conduzem, que orientam a conduta do governo municipal e da sociedade civil nas relações, como parceiros e responsáveis pela efetivação do plano.

Princípio do Protagonismo Municipal

Ao Poder Executivo Municipal cabe a iniciativa e a responsabilidade pela condução do Plano Municipal de Cultura. Ao Chefe do Poder Executivo compete indicar o responsável pelo Sistema Municipal de Cultura na relação com o Ministério da Cultura e outros órgãos de governo a coordenação do Plano Municipal de Cultura, através de ato oficial (decreto, portaria).

Princípio do Diálogo Interinstitucional e Social

O diálogo é a forma de comunicação que deve orientar todo o processo de elaboração e articulação do plano. As decisões e os acordos devem acontecer de modo conjunto entre os organismos públicos municipais, os demais poderes e esferas de governo, a sociedade em geral e, em especial, a comunidade cultural

Princípio da Legitimidade

Para terem legitimidade, todo o processo de elaboração do plano de cultura e o próprio plano devem ter legalidade formal, isto é, devem respeitar as leis que se aplicam ao caso. O plano de cultura também terá legitimidade política se for reconhecido por todos os envolvidos. Outra fonte de legitimidade é a coerência técnica do plano

Princípio da Visão Sistêmica e Territorial

Os temas abordados no plano de cultura devem desenvolver uma visão de conjunto da política cultural, estabelecer relações entre as áreas ou os processos do fazer cultural, e relacionar o plano a outras políticas públicas e a outras esferas de governo.



Princípio da Transparência e Objetividade

Todo o processo de planejamento e elaboração do plano deve ser conduzido de forma clara e objetiva. O plano deve ser elaborado de tal modo que todas as pessoas possam compreender os caminhos a serem percorridos e os resultados a serem alcançados.

15 - Diretrizes: Plano Municipal de Cultura de Sapopema

- Ampliar os recursos financeiros para a área da Cultura.
- Estruturar ações do Poder Público em diferentes áreas da Cultura.
- Fomentar e proteger de maneira equânime as manifestações culturais do município, por meio do resgate e preservação da memória cultural.
- Incentivar projetos inovadores e autênticos, que valorizem a cultura regional.
- Democratizar as ações culturais.
- Disponibilizar à classe produtora cultural, recursos financeiros, materiais e de apoio, para que a sociedade possa ter acesso aos meios de produção cultural.
- Possibilitar aos criadores culturais o acesso às condições e aos meios de produção cultural que possa ser facilmente usufruídos por toda comunidade.
- Estimular a compreensão da cultura a partir da ótica dos direitos de liberdade do cidadão, por meio da universalização e efetivação do acesso aos meios de produção e fruição culturais.
- Incentivar a inovação e pesquisa científica e tecnológica no campo artístico cultural.
- Desenvolver estratégias para o fomento à produção de bens culturais.
- Universalização e ampliação do acesso aos bens e serviços culturais por meio da requalificação e integração da infraestrutura cultural, com vistas a promoção do desenvolvimento econômico, social e cultural.



- Despertar atividades econômicas relacionadas a produção e distribuição de bens e serviços que utilizam a criatividade e habilidades dos indivíduos ou grupos como insumos primários, setores formados por indivíduos ou indústrias de criatividade.
- Desenhar e organizar meios edificados e espaços públicos seguros, saudáveis, adequados e agradáveis para que sejam utilizados por todas as pessoas, disponibilizar as informações e os serviços em diversos formatos sem utilizar e recorrer a terceiros.

16 - Metas: Plano Municipal de Cultura de Sapopema

- 1- Garantir recursos financeiros com a definição de percentual mínimo sobre o orçamento anual do município, e realização de convênios junto as outras esferas de governo.
- 2- Desenvolver planos de trabalho para atuação conjunta do órgão gestor da Cultura com os demais órgãos do poder público municipal, dentre os quais: Educação e Turismo e assistência social.
- 3- Qualificar equipe de servidores e membros do conselho municipal de política cultural para gestão da cultura no município.
- 4- Identificar as manifestações culturais do município desde a sua origem.
- 5- Promover o resgate da memória cultural.
- 6- Implantar no município projetos inovadores e autênticos de valor à cultura regional.
- 7- Fomentar a pesquisa, registros e práticas socioculturais, valorizando as identidades e a diversidade cultural no município.
- 8- Implantar, por meio de articulação do poder público e sociedade, calendário das manifestações culturais e festividades populares.
- 9- Resgatar e assegurar a continuidade das manifestações culturais e festas populares.
- 10- Concessão de apoio financeiro ou estrutural às instituições de produção cultural e produtores culturais.
- 11- Promover formação de agentes, produtores e gestores culturais.



12- Ampliar o acesso à cultura por meio da realização de eventos nos espaços públicos, priorizando as comunidades mais distantes dos meios tradicionais de acesso.

13- Ampliar e efetivar acesso e a participação da sociedade nas ações culturais.

14- Empreender ações para que a sociedade compreenda a cultura a partir da ótica dos direitos de liberdade do cidadão.

15- Realizar a semana do conhecimento evento que envolve as instituições de ensino superior, pesquisa e extensão, para discussão das pesquisas científicas e inovações tecnológicas na área da cultura.

16- Empreender ações para que a sociedade compreenda a cultura a partir da ótica dos direitos de liberdade do cidadão.

17- Conhecer, discutir e propor políticas de preservação, recuperação requalificação, construção, reforma e modernização da infraestrutura cultural do município, de forma integrada com outros setores.

18- Oferecer produto simples e viável ou serviço que tenha relevância, pesquisas, planejamentos, divulgação e aperfeiçoamento, utilização de benefícios para micro e pequenos empreendimentos criativos.

19- Disponibilizar informações e serviços e acessibilidade arquitetônica, atitudinal, metodológica, instrumental, comunicacional, programática.

17 - Ações: Plano Municipal de Cultura de Sapopema

1- Instituir Lei Municipal por meio da qual fica definido percentual mínimo do orçamento a ser anualmente aplicado na Cultura.

2- Garantir Participação dos Servidores em cursos de aperfeiçoamento profissional, e, em eventos para o aprimoramento da gestão da cultura no município.

3- Proporcionar aos membros do conselho municipal de política cultural a participação em eventos para o aprimoramento da gestão da cultura no município.

4- Elaborar plano para o resgate da memória cultural, dentre os quais: folclore, festas, culinária, festivais, teatro, dança, música, etc.

5- Estimular a realização de eventos nos Espaços Culturais.

Prefeitura Municipal de Sapopema

PIONEIRO DO URÂNIO NO BRASIL SUL

CNPJ – 76.167.733/0001-87



Av. Manoel Ribas, 818 – CEP: 84.290-000

Fone/Fax: (43) 3548-1383 - Sapopema - PR

www.sapopema.pr.gov.br

- 6- Promover exposições nas comunidades, dos bens culturais por elas produzidas.
- 7- Realizar no centro da cidade, exposição dos bens culturais produzidos pelas comunidades.
- 8- Criar o dia cultural ou semana cultural,
- 9- Inserir nas escolas públicas e municipais a participação nos projetos da cultura e utilizar a intersetoriedade entre as secretarias para resgatar situações da cultura no município.
- 10- Estimular as comunidades urbanas e rurais e resgatar manifestações culturais e festividades populares.
- 11- Incentivar a realização de apresentações artísticas nos eventos desenvolvidos por órgãos do município.
- 12- Colaborar para comemorações de datas festivas independentes de religião e credo.
- 13- Firmar parcerias com outras instancias de governo, instituições de ensino, demais organizações.
- 14 - Construção de um espaço propício para realização de apresentações culturais de vários gêneros e atrair artistas de outras cidades para fortalecer a cultura regional.
- 15 - Construção da casa da cultura ou museu municipal.
- 16- Potencializar e integrar as ações de forma transversal com equipamentos para firmar situações do coletivo das secretarias, com prioridades nos investimentos em projetos a curto, médio e longo prazo.
- 17- Realização de eventos, tais como: conferências, palestras, encontros, seminários e similares.
- 18- Promover parcerias com instituições de ensino, pesquisa e extensão, organismos culturais e empresas.
- 19- Realizar chamada pública por meio de edital para apresentação de projetos.
- 20- Ampliação e acesso aos bens e serviços culturais, analisar e viabilizar parcerias de projetos como: caminhada ecológica, cinema ao ar livre, teatro, danças, folclore

Prefeitura Municipal de Sapopema

PIONEIRO DO URÂNIO NO BRASIL SUL

CNPJ – 76.167.733/0001-87



Av. Manoel Ribas, 818 – CEP: 84.290-000

Fone/Fax: (43) 3548-1383 - Sapopema - PR

www.sapopema.pr.gov.br

local, poemas, cantigas. Ações de envolvimento dos membros do conselho e da comunidade.

21- Utilizar de pesquisas qualitativas e quantitativas, números e resultados, gestão, conhecimentos complementares, consequência de relevância e comprometimento.

22- Inexistência de barreiras ambientais físicas nas casas, edifícios, meios de transporte individuais e coletivos, inexistência de preconceitos, estigmas e discriminações, inexistência de barreira nos métodos e técnicas de estudo, trabalho e ações. Inexistência de barreiras nas ferramentas de estudo trabalho e de lazer e recreação; inexistência de barreiras de comunicação interpessoal, escrita e virtual e digital; inexistência de barreiras de políticas públicas, leis, decretos, portarias e normas de regulamentação institucionais, empresariais.

23 – utilizar o conteúdo histórico de informações do histórico do município e firmar parcerias com outras secretarias para expor a população as origens composição e formação do município. (projeto piloto)

18. Metas e Ações do Plano Municipal de Cultura de Sapopema

(de forma conjunta - ex. metas e ações)

1ª – Meta - Garantir Recursos Financeiros com a definição de percentual mínimo sobre o orçamento anual do Município, e realização de convênios junto as outras esferas de Governo.

1.1 – Ações - Instituir Lei Municipal por meio da qual fica definido percentual mínimo do orçamento a ser anualmente aplicado na Cultura.
--

2ª – Meta - Desenvolver Planos de Trabalho para atuação conjunta do órgão gestor da Cultura com os demais órgãos do Poder Público Municipal, dentre os quais: Educação, Esporte, Turismo e Assistência Social.

2.1 – Ações - Garantir Participação dos Servidores em cursos de aperfeiçoamento Profissional, e, em eventos para o aprimoramento da gestão da Cultura no Município.
--

Prefeitura Municipal de Sapopema

PIONEIRO DO URÂNIO NO BRASIL SUL

CNPJ – 76.167.733/0001-87



Av. Manoel Ribas, 818 – CEP: 84.290-000

Fone/Fax: (43) 3548-1383 - Sapopema - PR

www.sapopema.pr.gov.br

3ª – Meta -Qualificar equipe de servidores e membros do Conselho Municipal de Política Cultural para gestão da Cultura no Município.

3.1 – Ações - Proporcionar aos Membros do Conselho Municipal de Política Cultural a participação em eventos para o aprimoramento da gestão da Cultura no Município.

4ª – Meta - Identificar as Manifestações Culturais do Município desde a sua origem.

4.1 – Ações -Elaborar Plano para o resgate da Memória Cultural, dentre os quais: Folclore, Festas, Culinária, Festivais, Teatro, Dança, Música, etc.

5ª – Meta - Promover o Resgate da Memória Cultural.

5.1 – Ações - Estimular a Realização de Eventos nos Espaços Culturais.

6ª – Meta - Implantar no Município Projetos inovadores e autênticos de valor à Cultura Regional.

6.1 – Ações - Promover Exposições nas Comunidades, dos Bens Culturais por elas produzidas.

7ª – Meta - Fomentar a Pesquisa, Registros e Práticas Socioculturais, valorizando as identidades e a diversidade Cultural no Município.

7.1 – Ações - Realizar no centro da cidade, exposição dos bens culturais produzidos pelas comunidades.

8ª – Meta - Implantar, por meio de articulação do Poder Público e Sociedade, Calendário das Manifestações Culturais e Festividades Populares.

8.1 – Ações - Criar o Calendário Cultural.

9ª – Meta - Resgatar e assegurar a continuidade das Manifestações Culturais e Festas Populares.

9.1 – Ações - Estimular as Comunidades Urbanas e Rurais e resgatar Manifestações Culturais e Festividades Populares.

10ª – Meta - Concessão de apoio Financeiro ou estrutural às Instituições de Produção Cultural e Produtores Culturais.

10.1 – Ações - Inserir nas Escolas Públicas e Municipais a participação nos Projetos da Cultura e utilizar a intersectoriedade entre as Secretarias para resgatar situações da Cultura no Município.



11ª – Meta - Promover Formação de Agentes, Produtores e Gestores Culturais.

11.1 – Ações - Incentivar a Realização de Apresentações Artísticas nos Eventos desenvolvidos por Órgãos do Município, e colaborar para Comemorações de Datas Festivas Independentes de Religião e Credo.

19 - Prioridades, segundo sugestão da população:

O Departamento de Cultura promoveu uma pesquisa entre a população para listar prioridades a serem inseridas no Plano Decenal de Cultura.

Destaca-se a pesquisa realizada desde 07 de agosto de 2017 até 20 de novembro de 2017, com a seguinte pergunta “O que queremos pôr em pratica na cultura em nosso município em 10 (dez) anos”?

O QUE VOCÊ DESEJA PARA A CULTURA DE SAPOPEMA NOS PRÓXIMOS 10 ANOS?

1º LIVRO – apresentar a população Sapopemense a história da origem do município suas sucessivas mudanças e as riquezas e conquistas e tradicionais famílias que iniciaram o pioneirismo;

2º LAZER – Novos espaços de lazer para crianças, jovens e idosos com segurança, para socialização nos finais de semana, como concha acústica, pista de skate, e pista de caminhada na avenida Joaquim Domingues Guerreiro.

3º MÚSICA – Projeto de violão e Fanfarra Municipal, tornar a música símbolo de Sapopema, realização de festivais musicais envolvendo crianças, jovens e idosos para descoberta de novos talentos.

4º MUSEU / CASA DA CULTURA– espaço para utilização exclusiva do departamento de cultura, com finalidade de apresentar materiais culturais, informações, e exposições de objetos, fotos e acervos.

5º CINEMA – Criação de um espaço para cinema ao ar livre, para enriquecer a cultura local;

Prefeitura Municipal de Sapopema

PIONEIRO DO URÂNIO NO BRASIL SUL

CNPJ – 76.167.733/0001-87



Av. Manoel Ribas, 818 – CEP: 84.290-000

Fone/Fax: (43) 3548-1383 - Sapopema - PR

www.sapopema.pr.gov.br

6º SOLICITAÇÃO EM GERAL: (Segurança, acessibilidade, Oportunidade para os jovens, Preservar Culturas Tradicionais, Festas Culturais, festivais, Projetos nas Áreas Rurais, e Concha acústica);

7º CULTURA LOCAL: (História dos Sapopemenses, Valorização da Cultura, Democratização do acesso à cultura para todos.

8º EVENTOS: (semana cultural para crianças e jovens, festival de talentos e Eventos educativos);

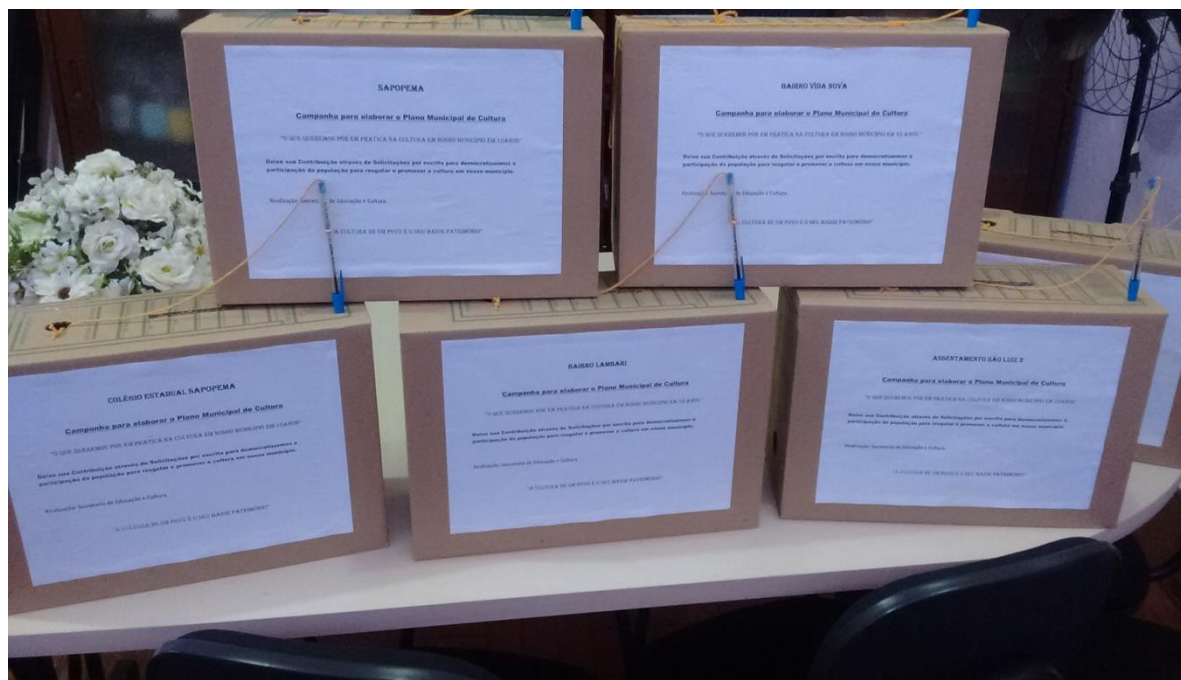
9º OFICINAS CULTURAIS: Atividades para todas as idades, oficinas de artesanatos, música, dança, etc...

10º CIDADE MAIS SUSTENTÁVEL: Cultura sustentável, coletores de lixo e preservação dos pontos ambientais, palestras e conscientização.

11º LEITURA/ LIVROS: Biblioteca itinerante, e semana da leitura na Biblioteca municipal.

12º WEB/FM – RADIO: Divulgar ações, projetos e comunicados de utilidade pública do executivo municipal, divulgar comunicados e campanhas de publicidade de empresas e comércios do município.

13º TURISMO: capacitação de agentes do turismo, guias turísticos, campanhas e programas de informação turística, preservação do patrimônio cultural turístico, ampliação e divulgação dos meios de acesso para visitantes.





20 - Calendário Cultural

- 1º - Festa de São Sebastião (Lageado) – Janeiro
- 2º – festa de São Sebastião (Assentamento São Luiz 2) - Janeiro
- 3º - Feira da lua – Segunda semana do Mês (Janeiro a Dezembro)
- 4º - Festa Casa Familiar Rural (Dia do Trabalhador) – Maio
- 5º - Festa da APAE – Maio
- 6º - Festival de Música do Colégio Est. Sapopema – Maio
- 7º - Projeto Mães – Maio
- 8º - Festa de São João – Bairro Lambari - Junho
- 9º - Festas Juninas das Escolas Municipais: Junho
 - Esc. Mun. Olavo Bilac;
 - Esc. Mun. Jonas Buachack;
 - Esc. Mun. Maria Elias Fadel;
 - Esc. Mun. Nossa Senhora Aparecida;
- 10º - Festa Santana – Julho
- 11º - Semana do Folclore – Agosto
- 12º - Festa das Regiões Brasileiras – Setembro
 - Cavalgada da Integração
 - Festival Sertanejo
- 13º - Festa de Nossa Senhora Aparecida (Mambucas) – Outubro
- 14º - Comemorações de Fim de ano (Praça Matriz) - Dezembro

“O Calendário Cultural apresenta as mais tradicionais Festas do Município de Sapopema”



21 -Considerações Finais:

O Plano municipal de cultura, trata-se de um processo histórico para o município de Sapopema, que servirá para orientar e coordenar iniciativas futuras em vários seguimentos culturais, dinamizando vários atores e otimizando o uso de recursos financeiros e a gestão de nossa instituição pública, tudo de forma transparente, com a possibilidade de acompanhamento e fiscalização de todos os envolvidos. A integração, fortalecerá a capacidade da sociedade sapopemense de realizar ações de longo prazo que valorizem nossa diversidade, garantirá ainda, de forma eficaz e duradoura, a responsabilidade do município na formulação e implementação do acesso a produção e fruição cultural, contribuindo para a superação e as desigualdades do município. Para sua aprovação, será necessário a participação social no acompanhamento e avaliação dos resultados. Será preciso contar com a atuação integrada das instituições públicas e organizações da sociedade civil, esses são fatores decisivos para que o plano municipal de cultura do município de Sapopema, produza mudanças expressivas e ações sociais, científicas, tecnológicas proporcionando o constante direito à cidadania. Assim sendo, um momento especial, em que o executivo e o legislativo colaboram estreitamente para a aprovação do plano municipal de cultura da realização de um objetivo democrático, eficaz de extrema responsabilidade, que produz uma reflexão de condições e aperfeiçoamento da nossa diversidade e realidade, valorizando e garantindo os encaminhamentos para suas particularidades e efetiva identidade.



Referências Bibliográficas

BOTELHO, Isaura. Dimensões da cultura e políticas públicas. **São Paulo em Perspectiva**, São Paulo, v. 15, n. 2, 2001 . Disponível em: . Acesso em:02/04/2006. BOTELHO, Isaura. Dimensões da cultura e políticas públicas. **São Paulo em Perspectiva**, São Paulo, v. 15, n. 2, 2001 . Disponível em: . Acesso em:02/04/2006.

CADERNO, “**Diretrizes gerais para o plano nacional de cultura**” Brasília, agosto de 2008.

CUCHE, Denys. **O Conceito de Cultura nas Ciências Sociais**. Tradução de Viviane Ribeiro. 2 ed. Bauru: EDUSC, 2002.

LARAIA, Roque de Barros. **Cultura: um conceito antropológico**. 19 ed. Rio de Janeiro: Jorge Zahar, 2006.

LIMA, Aparecida Maria Silva. **A FORMAÇÃO DOCENTE TECENDO NO ESPAÇO SOCIAL ESCOLA, o marco da cultura democrática**. Tese de Mestrado. Assunção. (2010)

RUBIM, Antonio Albino Canelas. Políticas culturais: entre o possível e o impossível. In: **Teorias e Políticas da Cultura**. Gisele Marchiori Nussbaumer (org). Salvador: EDUFBA, 2007.

WILLIAMS, Raymond. Palavras-chave: **um vocabulário de cultura e sociedade**. Tradução de Sandra Gardini Vasconcelos. São Paulo: Boitempo, 2007.

[Introdução | Cultura | Fundação Manuel António da Mota](#)

www.fmam.pt/cultura/introdução/

Websites: <http://www.cultura.gov.br/>

LEI FEDERAL nº. 12.343 de 02 de dezembro 2010 - *Institui o Plano Nacional de Cultura - PNC, cria o Sistema Nacional de Informações e Indicadores Culturais - SNIIC e dá outras providências.*

LEI ESTADUAL nº.19.135 de 27 de setembro de 2017 – *Institui o Plano Estadual de Cultura do Paraná.*

LEI MUNICIPAL Nº 1031 de 18 de agosto de 2016 – *Cria o Sistema Municipal de Cultura, do Conselho de Política Cultural, do Fundo Mun. de Incentivo a Cultura, Plano Municipal de Cultura e dá outras providências.*

LEI ORGANICA MUNICIPAL Nº 458, de 27 agosto 2001 – trecho da Lei “*Proteger os documentos, as obras e outros bens de valor histórico, artístico e cultural, os monumentos às paisagens naturais notáveis e os sítios arqueológicos.*”



RESOLUÇÃO CMPC Nº 01/2018

SÚMULA: *Aprova o Plano Decenal de Cultura (2017-2027) do Município de Sapopema/PR e dá outras providencias.*

O Conselho Municipal de Política Cultura – CMPC, no uso das atribuições que lhe conferem a Lei Municipal nº 1031/16, considerando a deliberação da plenária em 25/04/2018,

RESOLVE:

Art. 1º - Aprovar o Plano Decenal da Cultura do Município de Sapopema referente ao período 2017-2027.

Art. 2º - Esta resolução entra em vigor nesta data, revogando-se as disposições em contrário.

Sala de reuniões do Conselho Municipal de Política Cultura – CMPC

Sapopema(PR), 25 de Abril de 2018.

Roberto Brito Abrão

Presidente do CMPC